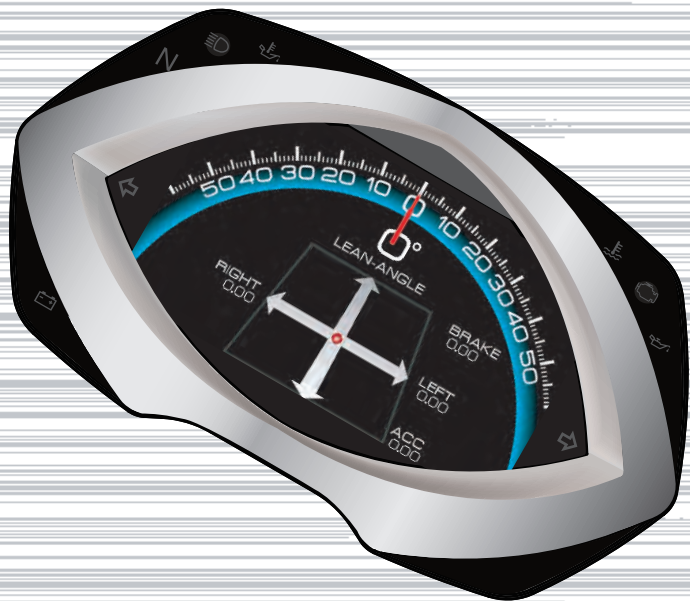


KOSO

KOSO 
Feel The Speed



MODE D'EMPLOI 



RXF

TFT

wh015ba013

● Nous vous remercions d'avoir acheté le compteur KOSO RXF. Avant d'utiliser l'appareil, lisez l'intégralité de ce mode d'emploi et conservez-le pour pouvoir le consulter par la suite.

Remarque

- Le compteur LCD fonctionne sur DC 12V.
- Pour l'installation, suivez les étapes décrites dans le mode d'emploi. Les utilisateurs sont responsables de tout dommage dû à une installation incorrecte.
- Pour éviter les court-circuits, ne tirez pas sur les fils lors de l'installation. Ne cassez pas et ne modifiez la borne du fil.
- Ne démontez pas et ne modifiez pas les pièces autrement que décrit dans le mode d'emploi.
- L'inspection et l'entretien de l'intérieur de l'appareil doivent être confiés à nos spécialistes.

◎ SIGNIFICATION DES MARQUES:

Remarque Les détails de l'installation sont disponibles au dos du marquage.

⚠ Certaines procédures doivent être suivies afin d'éviter les problèmes dus à une mauvaise installation.

⚠ MISE EN GARDE ! Certaines procédures doivent être suivies afin d'éviter de vous blesser ou de blesser quelqu'un.

⚠ ATTENTION ! Certaines procédures doivent être suivies afin d'éviter d'endommager le véhicule.



Appuyez une fois sur le bouton



Appuyez sur le bouton pendant 3 secondes.



Cignotement



Voyant allumé

Table des matières

1-1	Accessoires	Accessoires
1-2	Accessoires en option	Accessoires
2-1	Consignes d'installation du câblage	Accessoires
2-2	Consignes d'installation	Accessoires
3-1	Présentation	
3-2	Dimensions du compteur	
3-3	Présentation (ODO)	
3-4	Présentation (angle d'inclinaison et accélération)	

3-5	Présentation (test d'alimentation)
3-6	Utilisation des fonctions des boutons
3-7	Instructions de changement d'écran
3-8	Consignes des fonctions du bouton Réglage
3-9	R-BAR (carburant/eau/aucun affichage) et L-BAR (volts/huile/temp/aucun affichage)
3-10	Utilisation de l'écran de réglage
4	Fonction, instructions de réglage
4-1	Réglage du calendrier perpétuel
4-2	Réglage de l'horloge (Heure / Minutes)
4-3	Réglage de l'unité de vitesse / température
4-4	Réglage du rétroéclairage
4-5	Réglage de la circonférence de pneu et du point de détection
4-6	Réglage du voyant de vitesse
4-7	Réglage du compteur (apprentissage) de vitesses
4-8	Réglage de l'impulsion d'entrée RPM et de l'impulsion de signal et niveau de tachymètre
4-9	Réglage du voyant de transmission RPM (rouge/jaune)
4-10	Réglage du témoin de surchauffe (température d'eau)
4-11	Réglage du témoin de surchauffe (température d'huile)
4-12	Réglage du témoin de thermomètre bas
4-13	Réglage de la résistance de la jauge de carburant
4-14	Témoin de niveau de carburant bas
4-15	Réglage du témoin de basse tension
4-16	Réglage du témoin d'angle d'inclinaison (G/D)
4-17	Réglage du test de l'indicateur de vitesse cible
4-18	Réglage du test de l'indicateur de distance cible
4-19	Réglage de la séquence de score POWERTEST
4-20	INFOS
4-21	Affichage du compteur kilométrique
5	Dépannage

3-1 Présentation



- Sur l'écran principal, appuyez sur le bouton pour choisir la combinaison de fonctions à afficher sur l'écran. La combinaison alternative est telle que le cercle que nous présentons : Distance Km A, Distance Km B, Durée totale de fonctionnement du moteur, Compteur horaire A, B, Enregistrement MAX (Vitesse / RPM / température)



- Ecran de réglage accélération et d'angle d'inclinaison.

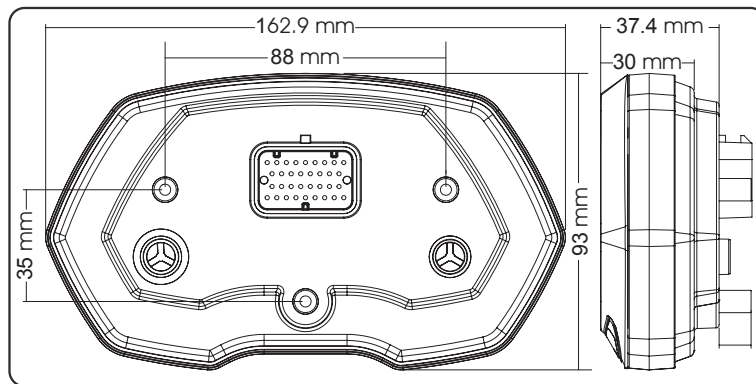


- Utilisation de l'écran du test d'alimentation



- La fonction dans l'écran de réglage sert pour : Réglage du calendrier, réglage de l'horloge, réglage de l'unité, réglage du rétro-éclairage, réglage de la circonférence du pneu et du point de détection, réglage du témoin de vitesse, réglage d'apprentissage des vitesses, réglage de l'impulsion d'entrée RPM et de l'impulsion de signal et niveau de tachymètre, réglage du voyant de transmission RPM, réglage du témoin de surchauffe (température d'eau/huile), réglage du témoin de thermomètre bas, réglage de la résistance de la jauge de carburant, Réglage du témoin de basse tension, réglage du témoin d'angle d'inclinaison, réglage du compteur de vitesse cible, réglage du compteur de distance cible, Séquence, Infos, réglage ODO.

3-2 Dimensions du compteur



3-3 Présentation

Voyant de transmission RPM (Rouge, Jaune)

- Plage de réglage : 1000 ~ 20.000 RPM
- Unité de réglage : 100 RPM

Thermomètre ambiant

- Plage d'affichage : -10 ~ 20 °C (40 ~ 68 °F)
- Unité d'affichage : 1 °C (1 °F)

Indicateur de vitesse (Apprentissage)

- Plage d'affichage : N, 1 ~ 9 ou aucun affichage

Horloge

- Plage d'affichage : 24 H

Thermomètre (Eau, Huile)

- Plage d'affichage : 0 ~ 250 °C (32.0 ~ 482 °F)
- Unité d'affichage : < 100 °C (°F)
0.1 °C (°F) ≥ 100 °C (°F) 1 °C (°F)

Horloge

- Plage de réglage : DC 8.0 ~ 18.0 V
- Unité de réglage : 0.1 V

Couleur de voyant indicateur

- Huile (Rouge)
- Phare (Bleu)
- Point mort (Vert)
- Clignotant G (Vert)
- Témoin de tension (Rouge)
- Température de l'eau (Rouge)
- EOBD (Orange)
- Pression d'huile (Rouge)
- Clignotant D (Vert)
- Voyant de transmission RPM (Rouge, Jaune)

Enregistrement de la vitesse maximale

- Plage d'affichage : 0 ~ 360 km/h (0 ~ 225 MPH)
- Unité d'affichage : 1 km/h (MPH)

Enregistrement de régime max.

- Plage de réglage : 0 ~ 20.000 RPM
- Unité d'affichage : 1000 RPM

Température max.

- Plage d'affichage : 0 ~ 250.0 °C (32.0 ~ 482.0 °F)

Niveau de tachymètre

- Plage d'affichage : 0 ~ 10.000, 12.000, 15.000, 18.000, 20.000 RPM

Niveau de carburant

- Plage d'affichage : 6 niveaux
- Unité d'affichage : 16,6 % chaque segment

Thermomètre à niveau (eau)

- Plage d'affichage : 6 niveaux
- Unité d'affichage : de 0° C puis par intervalle de 20° C

Voltmètre à niveau

- Plage d'affichage : 6 niveaux
- Unité d'affichage : de 11,5 V puis par intervalle de 0,5 V

Thermomètre à niveau (huile)

- Plage d'affichage : 6 niveaux
- Unité d'affichage : de 0° C puis par intervalle de 20° C

Capteur d'intensité lumineuse du rétroéclairage (ne pas couvrir)

Compteur kilométrique

- Plage d'affichage : 0~99.999 km (mile), réinitialisation automatique après 99.999 km (mile).
- Unité d'affichage : 1 km (mile)

Durée de fonctionnement total du moteur

- Plage d'affichage : 0 ~ 99.999 H
- Unité d'affichage : 1 heure

Indicateur km A, B

- Plage d'affichage : 0~999.9 km (mile), réinitialisation automatique après 999.9 km (mile).
- Unité d'affichage : 1 km (mile)

Compteur horaire A, B

- Plage de réglage : 0 ~ 999,9 H
- Unité d'affichage : 1 heure



3-4 Présentation (angle d'inclinaison et accélération)



Angle d'inclinaison

- Plage d'affichage : 0° ~ 60° à gauche et à droite
- Unité d'affichage : 1°
- Indicateur d'angle d'inclinaison :
Plage d'avertissement :
Le voyant s'activera lorsque l'angle actuel est égal ou supérieur la valeur de consigne.

Accélération

- Plage d'affichage : 0 ~ 2,0 G pour l'avant, l'arrière, à gauche et à droite
- Unité d'affichage : 0,1 G

3-4-1 Réglage de l'accélération et de l'angle d'inclinaison



- Dans l'écran principal, appuyez sur Sélection et Réglage pendant 3 secondes pour accéder à l'écran de réglage de l'accélération et de l'angle d'inclinaison.



- Ecran de réglage d'angle d'inclinaison
 - Appuyez sur le bouton Réglage X 3 secondes pour accéder au réglage du témoin d'angle d'inclinaison



- Appuyez sur le bouton Sélection pendant 3 secondes pour accéder au réglage de l'option.
 - Appuyez sur Sélection une fois pour effectuer le réglage de niveau de position.



- Appuyez sur le bouton Sélection pendant 3 secondes pour revenir au réglage d'origine - réglage de niveau.



3-5 Présentation (Indicateur de vitesse cible /Distance/vitesse max)



Indicateur de vitesse cible

- Enregistrement de vitesse : 0 ~ 360 km/h (0 ~ 225 mph)
- Enregistrement RPM : 0 ~ 20,000
- Enregistrement horaire : 0'00'00 ~ 9'59'99
- Nombre d'enregistrement : 8 fois



Indicateur de distance cible

- Enregistrement de vitesse : 0 ~ 360 km/h (0 ~ 225 mph)
- Enregistrement RPM : 0 ~ 20,000
- Enregistrement horaire : 0'00'00 ~ 9'59'99
- Nombre d'enregistrement : 8 fois



Indicateur de vitesse max.

- Enregistrement de vitesse : 0 ~ 360 km/h (0 ~ 225 mph)
- Enregistrement RPM : 0 ~ 20,000
- Distance : 0 ~ 999 m (0 ~ 3280 ft)
- Nombre d'enregistrement : 8 fois



Écran de test

3-5-1 Réglage d'indicateur de vitesse cible /distance/vitesse max)



- Dans l'écran principal, appuyez sur Réglage + Sélection pendant 3 secondes pour accéder à l'écran de l'indicateur de vitesse cible/distance/vitesse max).

- Indicateur de vitesse cible, appuyez une fois sur Sélection pour accéder au réglage de distance cible.
- Appuyez sur le bouton Réglage X 3 secondes pour accéder au réglage d'indicateur de vitesse cible.



- Indicateur de distance cible, appuyez une fois sur Sélection pour accéder au réglage de distance cible.

- Appuyez sur le bouton Réglage X 3 secondes pour accéder au réglage d'indicateur de distance cible.



- Indicateur de vitesse max, appuyez une fois sur Sélection pour accéder au réglage de distance cible.

- Appuyez sur le bouton Réglage X 3 secondes pour accéder au réglage d'indicateur de vitesse max.



3-5-2 Test de l'indicateur de vitesse cible



Écran d'affichage de l'enregistrement



commencer le test



- Sous l'écran de résultat, cliquez sur le bouton Réglage pour accéder l'écran principal.
- Appuyez sur le bouton Réglage X 3 secondes pour accéder à l'écran de réglage rapide.

Remarque Pour plus d'informations sur le réglage rapide reportez-vous à 4-16 Temps total de vitesse cible.

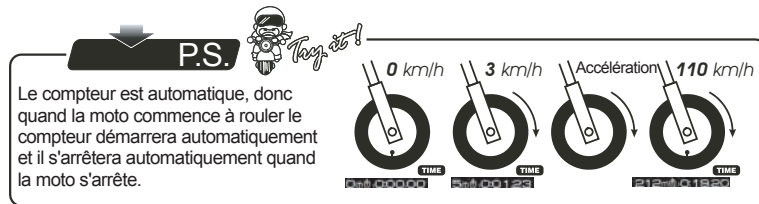
Remarque Pour effacer tous les résultats du temps total de distance cible, reportez-vous à 3-5-1 pour plus d'informations.

Remarque Commencez le test quand la moto est à l'arrêt.

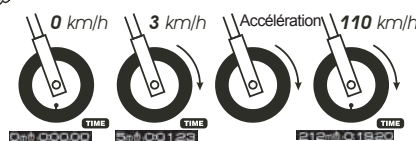
⚠ MISE EN GARDE ! Utilisez cette fonction sur piste de course afin d'éviter des accidents de la route.

⚠ Appuyez sur le bouton Réglage pour arrêter l'indicateur

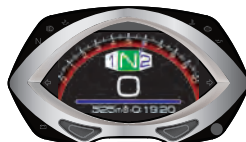
- Lorsque la moto roule, le compteur démarre automatiquement.



Le compteur est automatique, donc quand la moto commence à rouler le compteur démarrera automatiquement et il s'arrêtera automatiquement quand la moto s'arrête.



- Accélération



- Lorsque vous atteignez la vitesse cible que vous avez réglée (0 à 110 km/h), l'indicateur cessera de compter (19"20 secondes).

- Quand la vitesse tombe à 0 km/h (mph), l'écran changera.

- Sous l'écran de résultat

3-5-3 Indicateur de distance cible



Écran d'affichage de
l'enregistrement



commencer le test



- Sous l'écran de résultat, cliquez sur le bouton Réglage pour accéder l'écran principal.

- Appuyez sur le bouton Réglage X 3 secondes pour accéder à l'écran de réglage rapide.

Remarque Pour plus d'informations sur le réglage rapide reportez-vous à 4-16 Temps total de distance cible.

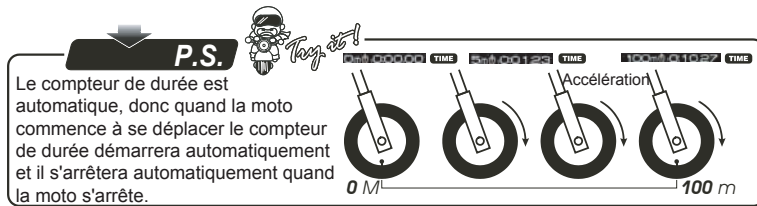
Remarque Pour effacer tous les résultats du temps total de distance cible, reportez-vous à 3-5-1 pour plus d'informations.

Remarque Commencez le test quand la moto est à l'arrêt.

⚠ MISE EN GARDE ! Utilisez cette fonction sur piste de course afin d'éviter des accidents de la route.

⚠ Appuyez sur le bouton Réglage pour arrêter l'indicateur

- Lorsque la moto roule, le compteur démarre automatiquement.



- Accélération

- Lorsque vous atteignez la distance cible que vous avez réglée (100 m, 2/32 mile), l'indicateur cessera de compter (10"27 secondes).

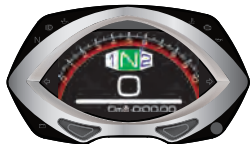
- Quand la vitesse tombe à 0 km/h (mph), l'écran changera.

- Sous l'écran de résultat

3-5-4 Indicateur de vitesse max.



Écran d'attache de l'enregistrement



commencer le test



- Sous l'écran de résultat, cliquez sur le bouton Réglage pour accéder l'écran principal.

- Appuyez sur le bouton Réglage X 3 secondes pour accéder à l'écran de réglage rapide.

Remarque Pour plus d'informations sur le réglage rapide reportez-vous à 4-18 Temps total de distance cible.

Remarque Commencez le test quand la moto est à l'arrêt.

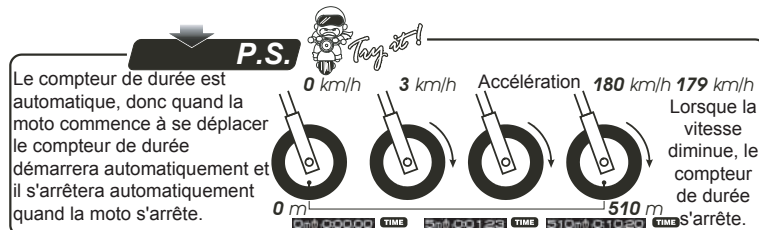
⚠ MISE EN GARDE! Utilisez cette fonction sur piste de course afin d'éviter des accidents de la route.

⚠ Appuyez sur le bouton Réglage pour arrêter l'indicateur.

- Lorsque la moto roule, le compteur démarre automatiquement.

Remarque Indicateur de vitesse max.

- Enregistrement de vitesse : 0 ~ 360 km/h (0 ~ 225 mph)
- Distance : 0 ~ 999 m (0 ~ 3280 ft)
- nregistrement RPM : 0 ~ 20,000
- Nombre d'enregistrement : 8 fois



- Accélération



- Si vous atteignez la vitesse max. (180 km/h), le compteur de durée cessera de compter la distance (510 m), et la durée (10"20 secondes).

- Quand la vitesse tombe à 0 km/h (mph), l'écran changera.

- Sous l'écran de résultat

3-6 Utilisation des fonctions des boutons



Bouton Réglage

- Dans l'écran principal, appuyez sur le bouton Réglage pour choisir l'affichage du compteur kilométrique, de l'indicateur km A, l'indicateur km B, la durée totale de fonctionnement du moteur, le compteur horaire A, B, l'enregistreur Max (Vitesse / RPM/ Thermomètre)
- Ecran de réglage - Accédez à l'écran de la fonction suivante, ou en sélectionnant le chiffre pour le réglage.

Bouton Réglage X 3 secondes

- Dans l'écran principal, appuyez sur le bouton Réglage X 3 secondes pour choisir l'écran BARRE-D (Carburant/Eau/Aucun affichage), BARRE-G (Carburant/Eau/Aucun affichage).
- Ecran de réglage - Accédez à l'écran des fonctions en Options ou de réglage des fonctions.
- Sur l'écran de réglage, appuyez sur le bouton Sélection X 3 secondes pour revenir à l'écran principal.

Bouton Sélection

- Sur l'écran principal, appuyez sur le bouton Sélection pour choisir l'écran de tension du thermomètre d'eau, thermomètre d'huile.
- Ecran de réglage - retour à l'écran des Options précédent.
- Ecran de réglage - sélectionnez le chiffre pour le réglage.

Bouton de sélection X 3 secondes

- Sur l'écran principal, appuyez sur le bouton Sélection X 3 secondes pour choisir l'écran de réglage de tension du thermomètre d'eau, thermomètre d'huile.
- Sur l'écran de réglage, maintenez enfoncé le bouton Sélection pendant 3 secondes pour revenir à l'écran principal.

Appuyez et maintenez enfoncé le bouton Sélection

- Sur l'écran de réglage, pour la valeur de réglage rapidement.

Bouton Réglage + Sélection

- Dans l'écran principal, appuyez sur le bouton Réglage + Sélection pour choisir l'écran de réglage d'angle d'inclinaison et d'accélération et l'écran de test d'alimentation.

Bouton Réglage + Sélection X 3 secondes

- Sur l'écran de réglage, appuyez sur le bouton Réglage + Sélection X 3 secondes pour revenir à l'écran principal.

3-7 Consigne du commutateur de fonctions principales



- Dans l'écran principal, appuyez le bouton Réglage + Sélection une fois pour entrer dans l'écran de réglage d'angle d'inclinaison et d'accélération.
 - Instruction détaillée de l'écran principal pour accéder à l'écran de réglage.

- Angle d'inclinaison et accélération, appuyez sur Réglage + Sélection une fois pour accéder à l'écran de test d'alimentation.
 - Instruction détaillée pour Angle d'inclinaison et Accélération.

- Test d'alimentation, appuyez une fois sur Réglage + Sélection pour revenir à l'écran principal.
 - Instruction détaillée pour l'écran Mode course.

- L'écran principal.

3-8 Utilisation des fonctions du bouton Réglage



- Dans l'écran principal, appuyez sur le bouton Réglage une fois pour passer de la fonction de l'odomètre à l'indicateur km A.



- Dans l'écran Indicateur km A, appuyez sur le bouton Réglage une fois pour passer de la fonction de l'odomètre à l'indicateur km B.

- Appuyez sur le bouton Réglage pendant 3 secondes pour réinitialiser le compteur Km A.

[A] 005.0km → [A] 000.0km



- Sur l'écran indicateur Km B, appuyez sur le bouton Réglage pour passer de l'écran indicateur Km B à l'écran du compteur d'heures totales.

- Appuyez sur le bouton Réglage pendant 3 secondes pour réinitialiser l'indicateur Km B.

[B] 060.0km → [B] 000.0km



- Sur l'écran du compteur d'heures totales, appuyez sur le bouton Réglage pour passer du compteur d'heures totales au compteur horaire A.



- Sur l'écran du compteur horaire A, appuyez sur le bouton Réglage pour passer du compteur horaire A au compteur horaire B.

- Appuyez sur le bouton Réglage pendant 3 secondes pour réinitialiser le compteur horaire A.

[A] 2.0H → [A] 0.0H



- Sur l'écran du compteur horaire B, appuyez sur le bouton Réglage pour passer du compteur horaire B à l'enregistrement Max.

- Appuyez sur le bouton Réglage pendant 3 secondes pour réinitialiser le compteur horaire B.

[B] 8.0H → [B] 0.0H



- Sur l'écran d'enregistrement Max, appuyez sur le bouton Réglage pour passer de l'enregistrement Max. à l'odomètre.

- Maintenez enfoncé le bouton Réglage pendant 3 secondes pour réinitialiser l'enregistrement Max.



- Dans l'écran de compteur kilométrique.

3-9 BARRE-D (carburant/eau/aucun affichage) et BARRE-G (volts/huile/temp /aucun affichage)



- Dans l'écran du compteur kilométrique, appuyez sur le bouton Réglage pendant 3 secondes pour passer de D-BAR (Carburant/Eau/Aucun affichage), à G-BAR (Carburant/Eau/Aucun affichage).

Remarque Pour configurer, cette fonction doit être sous l'écran ODO.



- Appuyez sur le bouton Réglage pour accéder à D-BAR (Carburant / Eau/aucun affichage).
- Appuyez sur le bouton Sélection pour accéder à G-BAR (volts/huile /temp/aucun affichage).

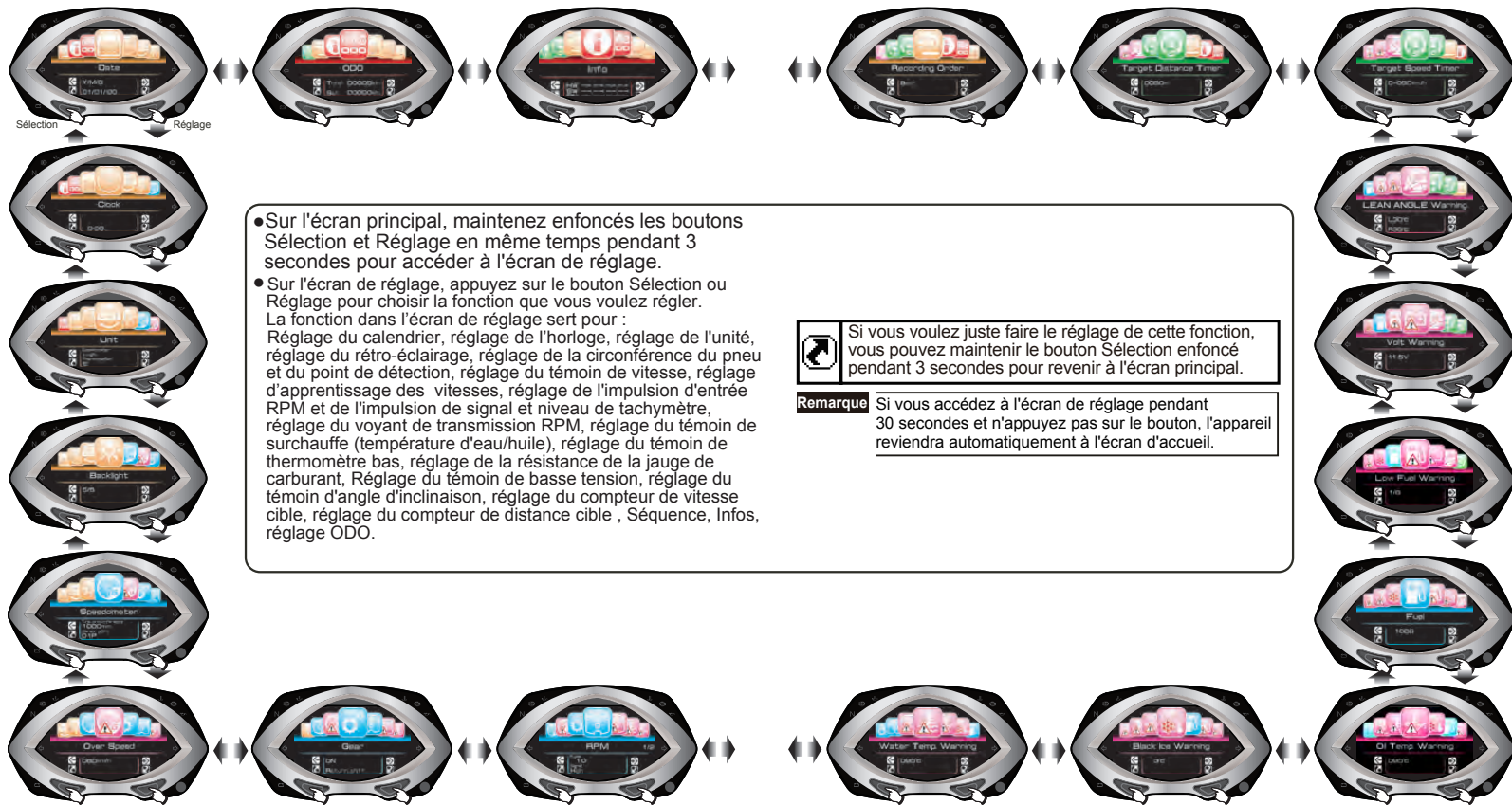


- Appuyez sur le bouton Sélection pendant 30 secondes et n'appuyez pas sur le bouton, l'appareil reviendra automatiquement à l'écran principal.



- Dans l'écran principal

3-10 Sélectionner les écrans de réglage



4 Fonction, instructions de réglage

<input checked="" type="radio"/> Compteur de vitesse	Plage d'affichage : 0 à 360 km/h (0 à 225 MPH). Unité d'affichage: 1 km/h et (MPH) comme alternative
<input type="radio"/> Écran interne	< 0,5 seconde
<input type="radio"/> Compteur kilométrique	Plage d'affichage : 0~99.999 km (mile), réinitialisation automatique après 99.999 km (mile). Unité d'affichage : 1 km (mile)
<input type="radio"/> Indicateur km A, B	Plage d'affichage : 0~999,9 km (mile), réinitialisation automatique après 999,9 km (mile). Unité d'affichage : 0.1 km (mile)
<input type="radio"/> Témoin de vitesse excessive	Plage de réglage : 30 ~ 360 km/h (19~225 MPH) Unité de réglage : 1 km/h (MPH)
<input type="radio"/> Enregistrement de la vitesse maximale	Plage d'affichage : 0 ~ 360 km/h (0~225 MPH) Unité de d'affichage : 1 km/h (MPH)
<input type="radio"/> Circonférence du pneu	Plage de réglage : 300~2500 mm Unité de réglage : 1 mm • Point de détection : 1 ~ 20
<input checked="" type="radio"/> Indicateur de vitesse (Apprentissage)	Plage d'affichage : N, 1 ~ 9 ou aucun affichage
<input type="radio"/> Enregistrement de vitesse maximale	Plage d'affichage : 1 ~ 9
<input checked="" type="radio"/> Tachymètre	Plage d'affichage : 0 ~ 10.000 \ 12.000 \ 15.000 \ 18.000 \ 20.000 RPM
<input type="radio"/> Écran interne	< 0,5 seconde
<input type="radio"/> Témoin de transmission RPM	Plage de réglage : 1000 ~ 20.000 RPM Unité de réglage : 100 RPM
<input type="radio"/> Enregistrement de régime max.	Plage d'affichage : 0 ~ 20.000 RPM Unité d'affichage : 1000 RPM
<input type="radio"/> Signal RPM (pour l'injection de carburant)	Plage de réglage : 0,5, 1 ~ 24
<input checked="" type="radio"/> Durée de fonctionnement total du moteur	Plage d'affichage : 0 ~ 99.999 H Unité d'affichage : 1 H
<input type="radio"/> Compteur d'heures A, B	Plage d'affichage : 0 ~ 999.9 H Unité d'affichage : 0,1 H
<input type="radio"/> Thermomètre	Unité d'affichage : °C & °F en alternative
<input type="radio"/> Thermomètre numérique	Plage d'affichage : 0 ~ 250,0 °C (32,0 ~ 482,0 °F) Unité d'affichage : 0,1°C (°F)

<input type="radio"/> Thermomètre à niveau	Plage d'affichage : 6 niveaux Unité d'affichage : Démarrez de 0° C puis par intervalle de 20° C
<input type="radio"/> Témoin de température (eau & huile)	Plage de réglage: 60 ~ 250,0 °C (140,0 ~ 482,0 °F) Unité de réglage : 1°C (°F)
<input type="radio"/> Température max.	Plage d'affichage : 0 ~ 250,0 °C (32,0 ~ 482,0 °F)
<input checked="" type="radio"/> Thermomètre ambiant	Plage d'affichage : -20 ~ 60°C (-4,0 ~ 140,0°F) Unité de réglage : 1°C (°F)
<input type="radio"/> Témoin de thermomètre bas	Plage de réglage : -20 ~ 10°C (14 ~ 68°F) Unité de réglage : 1°C (°F)
<input checked="" type="radio"/> Niveau de carburant	Plage d'affichage : 6 niveaux Unité d'affichage : 16,6 % chaque segment
<input type="radio"/> Réglage de la résistance de carburant	Plage d'affichage : 100 Ω, 250 Ω, 270 Ω, 510 Ω, 1200 Ω, SW, Apprentissage
<input type="radio"/> Témoin de niveau de carburant bas	Plage d'affichage : 0 ~ 3 niveaux Unité de réglage : 1 niveau Le symbole clignotera lorsque la valeur relevée est inférieure ou égale à la valeur de réglage.
<input checked="" type="radio"/> Calendrier	Plage d'affichage : Année 2000 ~ 2099 Plage d'affichage : Mois 1 ~ 12 Plage d'affichage : Jour 1 ~ 31
<input checked="" type="radio"/> Horloge	Plage d'affichage : 24 H
<input checked="" type="radio"/> Voltmètre numérique	Plage d'affichage : DC 8,0 ~ 18,0 V Unité d'affichage : 0.1 V
<input type="radio"/> Voltmètre à niveau	Plage d'affichage : 6 niveaux Unité d'affichage : de 11,5 V puis par intervalle de 0,5 V
<input type="radio"/> Avertissement de tension basse	Plage d'avertissement: Le voyant s'activera lorsque la tension actuelle est égale ou inférieure à la valeur de consigne.
<input checked="" type="radio"/> Luminosité du rétroéclairage	Plage d'affichage : 1 ~ 5 (Plus sombre) ~ 5 ~ 5 (Plus clair) \ Auto
<input checked="" type="radio"/> Angle d'inclinaison	

4 Fonction, instructions de réglage

○ Indicateur d'angle d'inclinaison	Plage d'avertissement: Le voyant s'activera lorsque l'angle actuel est égal ou supérieur la valeur de consigne.	
● Accélération	Plage d'affichage : 0 ~ 2,0 G pour l'avant, l'arrière, à gauche et à droite Unité d'affichage : 0,1 G	
● Indicateur de vitesse cible	Unité d'affichage : 30 ~ 360 km/h (20 ~ 220 MPH) Unité de réglage : 5 km/h (MPH)	
● Indicateur de distance cible	Plage d'affichage : 50 ~ 1 500 M (1/32 ~ 30/32 mile) Unité de réglage : 50 M (1/32 mile)	
● Indicateur de vitesse max.	L'enregistrement inclut : Vitesse: 0~360 km/h (0~225 MPH) Distance: 0 ~ 999 M (0 ~ 3, 280 pieds) RPM : 0 ~ 20.000 RPM Indicateur de plage d'affichage : 0 ~ 9'59 "99	
● Tension d'alimentation	DC 12V	
● Plage de température de fonctionnement	-10 ~ +60 °C	
● Norme de compteur	JIS D 0203 (S2)	
● Dimensions du compteur	163 x 93 x 47.4 mm	
● Poids du compteur	Environ 240 g	
● Couleur de voyant indicateur	Huile (Rouge) Phare (Bleu) Point mort (Vert) Clignotant G (vert) Témoin de tension (Rouge)	Température de l'eau (Rouge) EOBD (Orange) Pression d'huile (Rouge) Clignotant D (Vert) Voyant de transmission RPM (Rouge, Jaune)

Remarque La conception et les caractéristiques sont sujettes à modification sans préavis.

3-5-5 Suppression des résultats de l'indicateur de vitesse max/distance/vitesse cible



- Résultat de l'indicateur de vitesse cible, appuyez sur Sélectionner 3 secondes pour accéder à l'écran de la suppression des résultats.

○ Appuyez sur Réglage 3 secondes pour afficher l'écran de suppression des résultats.

- Appuyez sur Sélection pour quitter l'écran de suppression des résultats.



- Résultat de l'indicateur de distance cible, appuyez sur Sélectionner 3 secondes pour accéder à l'écran de la suppression des résultats.

○ Appuyez sur Réglage 3 secondes pour afficher l'écran de suppression des résultats.

- Appuyez sur Sélection pour quitter.



- Résultat de l'indicateur de vitesse max, appuyez sur Sélectionner 3 secondes pour accéder à l'écran de la suppression des résultats.

○ Appuyez sur Réglage 3 secondes pour afficher l'écran de suppression des résultats.

- Appuyez sur Sélection pour quitter.



4-1 Réglage du calendrier perpétuel



- Appuyez sur le bouton Sélection 3 secondes pour accéder à l'écran de réglage du calendrier perpétuel.



- EX.. Vous souhaitez définir le calendrier perpétuel par M/J/A.
- Appuyez sur le bouton Sélection pour choisir la valeur que vous souhaitez définir.

⚠ Maintenant la valeur réglée clignote!

Remarque Plage de réglage : A/M/J, M/J/A, J/M/A



- EX. Maintenant, le réglage est modifié d'A/M/J à M/J/A.
- Appuyez sur le bouton Sélection pour accéder à l'écran de réglage du calendrier perpétuel.



- EX. Vous souhaitez régler le calendrier perpétuel (année) à 15.
- Appuyez sur le bouton Sélection pour choisir la valeur que vous souhaitez définir.

⚠ Maintenant la valeur réglée clignote!

Remarque Plage de réglage : 00 ~ 99 (2000 ~ 2099)



- Appuyez sur le bouton Réglage pour passer au chiffre que vous souhaitez définir.



- EX. Le réglage est maintenant passé de 00 à 15.
- Appuyez sur le bouton Sélection pour accéder à l'écran de réglage du calendrier perpétuel.



- Appuyez sur le bouton Réglage pour passer au chiffre que vous souhaitez définir.



- EX. Vous souhaitez régler le calendrier perpétuel (mois) à 06.
- Appuyez sur le bouton Sélection pour choisir la valeur que vous souhaitez définir.

⚠ Maintenant la valeur réglée clignote!

Remarque Plage de réglage : 1 ~ 12



- Appuyez sur le bouton Réglage pour passer au chiffre que vous souhaitez définir.



- EX. Vous souhaitez régler le calendrier perpétuel (jour) à 10.
- Appuyez sur le bouton Sélection pour choisir la valeur que vous souhaitez définir.

⚠ Maintenant la valeur réglée clignote!

Remarque Plage de réglage : 1 ~ 31

4-1 Réglage du calendrier perpétuel



- EX. Le réglage est maintenant passé de 01 à 10.
- Appuyez sur le bouton Réglage pour revenir à l'écran du calendrier perpétuel.



- Ecran du calendrier perpétuel

4-2 Réglage de l'horloge (heure / minutes)



- Appuyez sur le bouton Sélection 3 secondes pour accéder à l'écran de réglage de l'horloge (Heure)



- EX. Vous voulez régler l'horloge (heure) à 10.
- Appuyez sur le bouton Sélection pour choisir la valeur que vous souhaitez définir.

⚠ Maintenant la valeur réglée clignote!

Remarque Plage de réglage : 24 H



- EX. Le réglage est maintenant passé de 0 à 10.
- Appuyez sur le bouton Sélection pour accéder à l'écran de réglage de l'horloge (minutes).



- EX. Vous voulez régler l'horloge (minutes) à 10.
- Appuyez sur le bouton Sélection pour choisir la valeur que vous souhaitez définir.

⚠ Maintenant la valeur réglée clignote!

Remarque Plage de réglage : 0 ~ 59



- Appuyez sur le bouton Réglage pour passer au chiffre que vous souhaitez définir.

4-2 Réglage de l'horloge (heure / minutes)



- EX. Le réglage est maintenant passé de 00 à 10.
- Appuyez sur le bouton Réglage pour revenir à l'écran de réglage de l'horloge (Heure/Minutes).

●Écran de réglage de l'horloge (Heure /Minutes).

4-3 Réglage de l'unité de vitesse /température



- Appuyez sur le bouton Réglage 3 secondes pour accéder à l'écran de réglage de l'unité de température/vitesse.

- EX. Vous souhaitez définir la vitesse en MPH.
- Appuyez sur le bouton Sélection pour choisir la valeur que vous souhaitez définir.

⚠ Maintenant la valeur réglée clignote!

Remarque Plage de réglage: km/h, km (MPH, mile)

Remarque Le réglage du compteur kilométrique et l'indicateur km changera avec l'unité de vitesse

- EX. Le réglage de l'unité de vitesse passe de km/h à MPH.
- Appuyez sur le bouton Réglage pour accéder à l'écran de réglage de l'unité de température.

- EX. Vous souhaitez définir la température en °F.
- Appuyez sur le bouton Sélection pour choisir la valeur que vous souhaitez définir.

⚠ Maintenant la valeur réglée clignote !

Remarque Plage de réglage: °C (°F)

- EX. Le réglage est maintenant passé de °C à °F.
- Appuyez sur le bouton Réglage pour revenir à l'écran de réglage d'unité de température/vitesse.

4-3 Réglage de l'unité de vitesse /température



- Ecran de réglage de l'unité de vitesse / de température.

4-4 Réglage du rétroéclairage



- Appuyez sur le bouton Réglage 3 secondes pour accéder à l'écran de réglage du rétroéclairage.

- EX. Vous voulez régler la luminosité aux 3/5 (60 %).
- Appuyez sur le bouton Sélection pour choisir la valeur que vous souhaitez définir.

⚠ **Maintenant la valeur réglée clignote!**

Remarque Plage de réglage: 1-5 (Très sombre) ~ 5-5 (très lumineux), 5 différents niveaux disponibles.
Unité de réglage : 20 % par niveau.
La luminosité du rétroéclairage change immédiatement après avoir défini la valeur de réglage.

- EX. Le réglage vient de passer de 5/5 (100%) à 30 % 3/5 (60 %).
- Appuyez sur le bouton Réglage pour revenir à l'écran de réglage du rétroéclairage.

- L'écran de réglage de rétro-éclairage.

4-5 Réglage de la circonférence de pneu et du point de détection



- Appuyez sur le bouton Réglage une fois pour accéder à l'écran de réglage de circonférence de pneu et du point de détection.



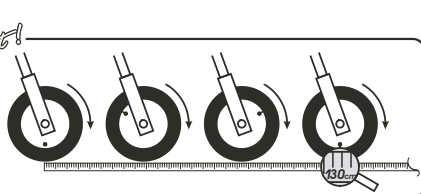
- EX. La circonférence du pneu est de 1300 mm.
- Appuyez sur le bouton Réglage pour passer au chiffre que vous souhaitez définir.

⚠ Maintenant la valeur réglée clignote!

- ⚠ ATTENTION!**
- Mesurez la circonférence du pneu (Le pneu sur lequel vous installez le capteur) et vérifiez le nombre de points de détection d'aimant. (Vous pouvez installer l'aimant dans la vis du disque ou la vis de pignon.)
 - La vitesse affichée sur le compteur sera affectée par le réglage, assurez-vous que le nombre de réglage est correct avant de faire le réglage.

P.S.

Vous pouvez définir la valve comme point de départ et point final pour mesurer la circonférence de roue avec un ruban à mesurer.



- Appuyez sur le bouton Sélection pour choisir la valeur que vous souhaitez définir.



- EX. Le réglage est maintenant passé de 1000 mm à 1 300 mm.
- Appuyez sur le bouton Réglage pour accéder à l'écran de réglage du point de détection.



- EX. Vous voulez régler le point de détection à 06 P.
- Appuyez sur le bouton Réglage pour passer au chiffre que vous souhaitez définir.

⚠ Maintenant la valeur réglée clignote!

Remarque Plage de réglage: 01 P~ 20 P.



- Appuyez sur le bouton Sélection pour choisir la valeur que vous souhaitez définir.



- EX. Le réglage est maintenant passé de 01 P à 06 P.
- Appuyez une fois sur le bouton Réglage pour revenir à l'écran de réglage de circonférence de pneu et point de détection.



- L'écran de réglage de la circonférence de pneu et du point de détection.

4-6 Réglage du voyant de vitesse excessive



- Appuyez sur le bouton Sélection 3 secondes pour accéder à l'écran de réglage du voyant de vitesse excessive.



- EX. Vous voulez régler le réglage du voyant de vitesse excessive à 80 km/h.
- Appuyez sur le bouton Réglage pour passer au chiffre que vous souhaitez définir.

⚠ Maintenant la valeur réglée clignote!

Remarque Plage de réglage : 30 ~ 360 km/h (19 ~ 225 MPH)



- Appuyez sur le bouton Sélection pour choisir la valeur que vous souhaitez définir.



- EX. Le réglage passe maintenant de 60 km/h à 80 km/h.
- Appuyez sur le bouton Réglage pour revenir à l'écran du voyant de vitesse excessive.



- L'écran du voyant de vitesse excessive.

4-7 Réglage du compteur (apprentissage) de vitesses



- Appuyez sur le bouton Sélection 3 secondes pour accéder à l'écran de réglage du compteur de vitesses (apprentissage)



- EX. Vous souhaitez définir le réglage du compteur de vitesses sur (apprentissage) ON.
- Appuyez sur le bouton Sélection pour choisir la valeur que vous souhaitez définir.

⚠ Maintenant la valeur réglée clignote!

Remarque Plage de réglage : ON / OFF



- EX. Vous souhaitez définir le compteur de vitesses sur (apprentissage) ON.

- Appuyez sur le bouton Réglage pour accéder à l'écran de réglage du compteur de vitesses (Apprentissage).



- EX. Vous souhaitez définir le réglage du compteur de vitesses sur Rotatif (apprentissage)
- Appuyez sur le bouton Sélection pour choisir la valeur que vous souhaitez définir.

⚠ Maintenant la valeur réglée clignote!

Remarque Plage de réglage : Retour / Rotatif



- EX. Le réglage est maintenant passé de Retour à Rotatif.
- Appuyez sur le bouton Réglage pour accéder à l'écran de réglage du compteur de vitesses (Apprentissage).

4-7 Réglage du compteur (apprentissage) de vitesses



- EX. Vous souhaitez définir le réglage du compteur de vitesses sur (apprentissage).
- Appuyez sur le bouton Sélection pour choisir la valeur que vous souhaitez définir.

⚠ Maintenant la valeur réglée clignote!

Remarque Plage de réglage: Accédez au Mode d'apprentissage et effectuez l'apprentissage de la position de vitesse selon la vitesse et le RPM



- Appuyez sur le bouton Réglage pour revenir à l'écran de réglage du compteur de vitesses (Apprentissage).



- L'écran du compteur de vitesse (apprentissage).

4-7-1 Réglage apprentissage des vitesses



- Réglage apprentissage des vitesses

⚠ **ATTENTION!** Avant le réglage, vérifiez que votre moteur est au point mort pour éviter une détection d'erreur

⚠ **ATTENTION!** « Fail » sur l'écran indique une détection d'erreur, réinitialisez l'apprentissage des vitesses.

⚠ **ATTENTION!** Lorsque N→1 s'affiche, passez la vitesse 1 pour rouler. Lorsque la vitesse 1 est détectée, 1→2 apparaît et ensuite passez la vitesse 2.



○ Passez la vitesse 2

○ Passez la vitesse 3

○ Passez la vitesse 4

○ Passez la vitesse 5

○ Passez la vitesse 6



- Après avoir atteint et terminé la vitesse 6, attendez quelques secondes pour terminer l'apprentissage des vitesses et revenir à l'écran de réglage.



- L'écran du compteur de vitesse (apprentissage).

4-8 Réglage du niveau de tachymètre & impulsion de signal & impulsion d'entrée RPM



- Appuyez sur le bouton Réglage pendant 3 secondes pour accéder à l'écran de réglage du niveau de tachymètre & impulsion de signal & impulsion d'entrée RPM



- EX. Vous voulez régler l'impulsion d'entrée RPM à 2 (4 temps, 4 pistons).
- Appuyez sur le bouton Sélection pour choisir la valeur que vous souhaitez définir.

⚠ Maintenant la valeur réglée clignote!

Remarque Plage de réglage : P-0,5, 1 ~ 24

La valeur de réglage	Le nombre de temps et de pistons correspondant.		Le nombre de signaux de vitesse RPM correspondant par allumage.
0,5	—	4C-1P	2 signaux RPM pour 1 allumage
1,0	2C-1P	4C-2P	1 signal RPM pour 1 allumage.
2,0	2C-2P	4C-4P	1 signal RPM pour 2 allumages.
3,0	2C-3P	4C-6P	1 signal RPM pour 3 allumages.
4,0	2C-4P	4C-8P	1 signal RPM pour 4 allumages.
5,0	—	4C-10P	1 signal RPM pour 5 allumages.
6,0	2C-6P	4C-12P	1 signal RPM pour 6 allumages.

⚠ **ATTENTION!** La plupart des motos à quatre temps avec un seul piston s'allument chaque 360 degrés une fois, aussi le réglage doit être le même que pour les motos à deux temps et un moteur à un piston.

- EX. Le réglage d'impulsions d'entrée RPM est modifié de 1,0 à 2,0.
- Appuyez sur le bouton Réglage une fois pour accéder à l'écran de réglage d'impulsion de signal.



- EX. Vous souhaitez régler l'impulsion de signal sur Lo (Bas).
- Appuyez sur le bouton Sélection pour choisir la valeur que vous souhaitez définir.

⚠ Maintenant la valeur réglée clignote!

Remarque Plage de réglage : Hi / Lo (Haut/Bas)



- Appuyez sur le bouton Réglage pour accéder à l'écran de réglage du niveau de tachymètre.



⚠ Maintenant la valeur réglée clignote!

Remarque Plage de réglage : 10.000,12.000,15.000,18.000, 20.000 RM



- Ecran de réglage du niveau de tachymètre & impulsion de signal & impulsion d'entrée RPM



4-9 Réglage du voyant de transmission RPM (rouge/jaune)



- Appuyez sur le bouton Réglage 3 secondes pour accéder à l'écran de réglage du voyant de transmission RPM.



- EX. Vous souhaitez définir le voyant de transmission RPM (Rouge) à 9 500 RPM.
- Appuyez sur le bouton Réglage pour passer au chiffre que vous souhaitez définir.

⚠ Maintenant la valeur réglée clignote!

Remarque Plage de réglage : 1000 ~ 20.000 RPM



- Appuyez sur le bouton Sélection pour choisir la valeur que vous souhaitez définir.



- Appuyez sur le bouton Réglage pour accéder au réglage du voyant de transmission (Rouge).



- EX. Vous souhaitez définir le voyant de transmission RPM (Rouge) sur Clignotant.
- Appuyez sur le bouton Sélection pour choisir la valeur que vous souhaitez définir.

⚠ Maintenant la valeur réglée clignote!

Remarque Plage de réglage : Fixe / Clignotant



- EX. Maintenant, le réglage a changé du voyant de transmission (Rouge-fixe) à voyant de transmission (Rouge-clignotant).

- Appuyez sur le bouton Réglage pour revenir à l'écran du voyant de transmission (Rouge).



- EX. Vous souhaitez définir le voyant de transmission RPM (Jaune) à 8 500 RPM.
- Appuyez sur le bouton Réglage pour passer au chiffre que vous souhaitez définir.

⚠ Maintenant la valeur réglée clignote!

Remarque Plage de réglage : 1000 ~ 20.000 RPM



- Appuyez sur le bouton Sélection pour choisir la valeur que vous souhaitez définir.



- Appuyez sur le bouton Réglage pour accéder au réglage du voyant de transmission (Jaune).



- EX. Vous souhaitez définir le voyant de transmission RPM (Jaune) sur Clignotant.
- Appuyez sur le bouton Sélection pour choisir la valeur que vous souhaitez définir.

⚠ Maintenant la valeur réglée clignote!

Remarque Plage de réglage : Fixe / Clignotant

4-9 Réglage du voyant de transmission RPM (Rouge/Jaune)



- EX. Maintenant, le réglage a changé du voyant de transmission (Jaune-fixe) au voyant de transmission (Jaune-clignotant).
- Appuyez sur le bouton Réglage pour revenir à l'écran du voyant de transmission.
- L'écran de réglage du voyant de transmission RPM (rouge/jaune)

4-10 Réglage du témoin de surchauffe (température d'eau)



- Appuyez sur le bouton Réglage 3 secondes pour accéder à l'écran de réglage du voyant de surchauffe (Température d'eau).

- EX. Vous voulez régler le témoin de surchauffe (Température d'eau) à 95° C.
- Appuyez sur le bouton Réglage pour passer au chiffre que vous souhaitez définir.

⚠ Maintenant la valeur réglée clignote!

Remarque Plage de réglage : 60 ~ 250 °C (140 ~ 482 °F)

- Appuyez sur le bouton Sélection pour choisir la valeur que vous souhaitez définir.

- EX. Le réglage est passé de 90° C à 95° C.
- Appuyez sur le bouton Réglage pour revenir à l'écran de réglage du voyant de surchauffe (Température d'eau).

- Réglage du témoin de surchauffe (température d'eau)

4-11 Réglage du témoin de surchauffe (température d'huile)



- Appuyez sur le bouton Réglage 3 secondes pour accéder à l'écran de réglage du voyant de surchauffe (Température d'huile).



- EX. Vous voulez régler le témoin de surchauffe (Température d'huile) à 95° C.
- Appuyez sur le bouton Réglage pour passer au chiffre que vous souhaitez définir.

⚠ Maintenant la valeur réglée clignote!

Remarque Plage de réglage : 60 ~ 120 °C (140 ~ 248 °F)



- Appuyez sur le bouton Sélection pour choisir la valeur que vous souhaitez définir.



- EX. Le réglage est passé de 90° C à 95° C.
- Appuyez sur le bouton Réglage pour revenir à l'écran de réglage du voyant de surchauffe (Température d'huile).



- L'écran de réglage du témoin de surchauffe (Température d'huile)

4-12 Réglage du témoin de thermomètre bas



- Appuyez sur le bouton Réglage 3 secondes pour accéder à l'écran de réglage du voyant de thermomètre bas.



⚠ Maintenant la valeur réglée clignote!

Remarque Valeur de réglage : - 10 ~ 20 °C (40 ~ 68 °F)



- EX. Le réglage est passé de 90° C à 95° C.
- Appuyez sur le bouton Réglage pour revenir à l'écran de réglage du témoin de thermomètre bas.



- L'écran de réglage du témoin de thermomètre bas.

4-13 Réglage de la résistance de la jauge de carburant



- Appuyez sur le bouton Réglage 3 secondes pour accéder à l'écran de réglage de résistance de jauge de carburant.



- EX. Vous voulez régler la résistance de jauge de carburant à 510 Ω.
- Appuyez sur le bouton Sélection pour choisir la valeur que vous souhaitez définir.

⚠ Maintenant le réglage par défaut clignote!

Remarque Plage de réglage de la résistance de jauge de carburant : UTILISATEUR · 100 Ω · 250 Ω · 270 Ω · 510 Ω · 1200 Ω · SW (désactiver)

Remarque Sans connexion au capteur de jauge de carburant, niveau de carburant ne s'affiche pas.

⚠ **ATTENTION!** Lorsque le réglage de carburant est réglé sur « SW », le symbole de niveau de carburant s'allume quand le fil de signal de niveau de carburant est connecté au fil (-).



- Ex. Maintenant, la résistance de la jauge de carburant est modifiée d'UTILISATEUR à 100 Ω.
- Appuyez sur le bouton Réglage pour revenir à l'écran de réglage de résistance de jauge de carburant.



- L'écran de réglage de la résistance de la jauge de carburant.

4-13-1 Réglage de la résistance de carburant



⚠ Maintenant le réglage par défaut clignote!

Remarque La détection automatique ou le réglage manuel peuvent être choisis.

⚠ **ATTENTION!** Avant le réglage, vérifiez que le carburant est défini dans la condition sans carburant pour éviter la détection de l'erreur.



- Appuyez sur le bouton Sélection pour accéder à l'écran de réglage de la résistance de carburant bas.



- Appuyez sur le bouton Réglage pour accéder au réglage de la résistance de carburant bas.
- EX. Pour régler la résistance de carburant sur Auto.

Remarque Auto détection de la résistance du carburant dans la condition sans carburant.

Remarque Vérifiez que le réglage est dans la condition sans carburant.

⚠ **ATTENTION!** Arrêtez le moteur et attendez quelques secondes pour que le carburant se stabilise et puis lancez la détection automatiquement de la résistance de carburant.

⚠ **ATTENTION!** Pour la détection manuelle, consultez le livret d'entretien pour la valeur de résistance de carburant.

4-14 Réglage de la résistance de carburant



- Appuyez sur le bouton Sélection pour accéder à l'écran de réglage de la résistance de carburant plein.
- EX. Pour régler la résistance de carburant plein sur Auto.

Remarque Détection automatique de la résistance de carburant avec le plein de carburant.



- Appuyez sur le bouton Sélection pour accéder à l'écran de détection automatique de la résistance de niveau de carburant le plus haut.



- Appuyez sur le bouton Réglage pour revenir à l'écran de réglage de résistance de jauge de carburant.



- L'écran de réglage de la résistance de la jauge de carburant.

4-14 Témoin de niveau de carburant bas



- Appuyez sur le bouton Réglage 3 secondes pour accéder à l'écran de réglage du voyant de carburant bas.



- EX. Vous voulez régler le voyant de carburant bas au 3/6.
- Appuyez sur le bouton Sélection pour choisir la valeur que vous souhaitez définir.

⚠ Maintenant le réglage par défaut clignote!



- Ex. Maintenant le voyant de carburant bas passe de 1 à 3.
- Appuyez sur le bouton Réglage pour revenir à l'écran de réglage du témoin de carburant bas.



- L'écran de réglage du témoin de carburant bas.

4-15 Réglage du témoin de niveau de tension



- Appuyez sur le bouton Réglage 3 secondes pour accéder à l'écran de réglage du voyant de niveau de tension.



- EX. Vous voulez régler le réglage de voyant de niveau de tension à 12,5 V.
- Appuyez sur le bouton Réglage pour passer au chiffre que vous souhaitez définir.

⚠ Maintenant la valeur réglée !

Remarque Plage de réglage : 8,0~18,0 V



- Appuyez sur le bouton Sélection pour choisir la valeur que vous souhaitez définir.



- EX. Le réglage est maintenant passé de 11,5 V à 12,5 V.
- Appuyez sur le bouton Réglage pour revenir à l'écran de réglage du témoin de niveau de tension.



- Réglage du témoin de niveau de tension.

4-16 Réglage du témoin d'angle d'inclinaison (G/D)



- Appuyez sur le bouton Réglage 3 secondes pour accéder à l'écran de réglage du voyant d'angle d'inclinaison (G/D).



- Appuyez sur le bouton Réglage pour passer au chiffre que vous souhaitez définir.



- EX. Le réglage est désormais passé de 30° à 50°.
- Appuyez sur le bouton Réglage pour accéder à l'écran de réglage d'angle d'inclinaison (D).

4-16 Réglage du témoin d'angle d'inclinaison (G/D)



- EX. Vous voulez régler le réglage du témoin d'angle d'inclinaison (D) à 60°.
- Appuyez sur le bouton Sélection pour choisir la valeur que vous souhaitez définir.

⚠ Maintenant la valeur réglée clignote!

Remarque Plage de réglage : 5 - 60 degrés, lorsque la valeur réelle est supérieure (ou égale) à la valeur de consigne alors le symbole clignote comme avertissement.

- Appuyez sur le bouton Réglage pour passer au chiffre que vous souhaitez définir.



- EX. Le réglage est désormais passé de 30° à 60°.
- Appuyez sur le bouton Réglage secondes pour accéder à l'écran de réglage du voyant d'angle d'inclinaison (G/D).



- Réglage du témoin d'angle d'inclinaison (G/D).

4-17 Réglage du test de l'indicateur de vitesse cible



- Appuyez sur le bouton Réglage 3 secondes pour accéder à l'écran de réglage du test de l'indicateur de vitesse cible.



- EX. Vous voulez régler le réglage de l'indicateur du test de l'indicateur de vitesse cible à 80 km/h.
- Appuyez sur le bouton Sélection pour choisir la valeur que vous souhaitez définir.

⚠ Maintenant la valeur réglée clignote!

Remarque Plage de réglage : 30 ~ 360 km/h (20 ~ 220 MPH)



- EX. Le réglage passe maintenant de 50 km/h à 80 km/h.
- Appuyez sur le bouton Réglage pour revenir à l'écran de réglage du test de l'indicateur de vitesse cible.



- Réglage du test de l'indicateur de vitesse cible.

4-18 Réglage du test de l'indicateur de distance cible



- Appuyez sur le bouton Réglage 3 secondes pour accéder à l'écran de réglage du test de l'indicateur de distance cible.



⚠ Maintenant la valeur réglée clignote!

Remarque Plage de réglage : 50 ~ 1 500 m (1/32 ~ 30/32 mile)



- EX. Le réglage est passé de 50 m à 100 m.
- Appuyez sur le bouton Réglage pour revenir à l'écran de réglage du test de l'indicateur de distance cible.



- Réglage du test de l'indicateur de distance cible.

4-19 Réglage de la séquence de score POWERTEST



- Appuyez sur le bouton Réglage 3 secondes pour accéder à l'écran de réglage de la séquence de score POWERTEST.



- EX. Réglez la séquence de score POWERTEST sur le meilleur.
- Appuyez sur le bouton Sélection pour passer au chiffre que vous souhaitez définir.



- EX. Le réglage de la séquence est maintenant passé au meilleur.
- Appuyez sur le bouton Réglage pour revenir à l'écran de réglage de la séquence de score POWERTEST.



- Ecran de réglage de la séquence de score POWERTEST

4-20 Affichage du compteur kilométrique



- Appuyez sur le bouton Réglage 3 secondes pour accéder à l'écran de l'affichage du compteur kilométrique.



- EX. L'affichage du compteur kilométrique interne est 5 km.
- ⚠ Cet écran n'affiche que le kilométrage actuel du compteur.

Remarque Plage d'affichage : 0 ~ 99.999 km (mile)



- EX. Réglez le compteur kilométrique externe sur 10000 km.
- Appuyez sur le bouton Sélection pour passer au chiffre que vous souhaitez définir.

⚠ Maintenant la valeur réglée clignote!

Remarque Plage de réglage : 0 ~ 99.999 km (mile)



- EX. Le réglage est passé de 0 km à 10 000 km
- Appuyez sur le bouton Réglage pour revenir à l'écran de réglage de l'affichage du compteur kilométrique.



- L'écran du compteur kilométrique.