

Grundsätzliche Hinweise zu **Anbau und Einsatz des LSL- Lenkungsämpfers**

Beachten Sie genau, die zu Ihrem Motorradtyp gehörenden, Anbauanleitung. Besonders wichtig ist, daß alle unter Punkt 5. des TÜV-Gutachtens – „Hinweise für den amtlich anerkannten Sachverständigen“ – genannten Kriterien erfüllt sind.

Darüber hinaus ist es unbedingt erforderlich, daß der Bewegungsbereich der Lenkung nicht durch den Anbau des Lenkungsämpfers aufgrund dessen konstruktiv vorgegebenen begrenzten Hubweges beschränkt wird.

Der Lenkbereich darf nur durch den vom Fahrzeughersteller vorgesehenen Lenkanschlag begrenzt werden, nicht aber durch das Erreichen des Lenkungsämpferendes. Das würde auf Dauer zur Beschädigung des Lenkungsämpfers und somit zu Beeinträchtigung der Lenkung führen.

Außerdem muß darauf geachtet werden, daß der Bewegungsraum der Dämpferstange auf gar keinen Fall eingeschränkt wird.

Die Auslegung der Dämpferrate sowie der Befestigungselemente der LSL- Lenkungsämpferkits sind so ausgewählt, daß das Fahrzeug bei jeder Einstellung beherrschbar bleibt. Beachten Sie jedoch, daß die Dämpferwirkung mit wachsendem Abstand der Befestigung von der Lenkachse stark ansteigt. Das kann bei nicht fachgerechter Montage bzw. bei Abweichung von der vorgesehenen Anbauanlage je nach Fahrzeugtyp dazu führen, daß das Fahrzeug bei stärkster Dämpfereinstellung und langsamer Fahrt nicht mehr beherrschbar ist, da die Lenkkräfte zu groß werden.

Beginnen Sie also die erste Probefahrt nach der Montage immer mit der leichtesten Einstellung und steigern Sie dann die Dämpferstärke je nach Bedarf !

Bitte denken Sie an die Eintragung in die Fahrzeugpapiere.

Die LSL- Lenkungsämpfer sind für Fahrzeuge im Originalzustand konzipiert. Falls Ihr Fahrzeug nicht mit originaler Gabel oder Rahmen ausgerüstet ist, kann keine Garantie für einwandfreie Paßform und Funktion übernommen werden. Bitten wenden Sie sich in diesem Fall an den Hersteller.

Die Anbringung des LSL- Lenkungsämpfers ist nur mit den original LSL- Haltekits geprüft. Bei Verwendung von Halterungen aus fremden Produktionen übernehmen wir keine Gewährleistung für den einwandfreien Betrieb und auch keine Produkthaftung für das Dämpferelement selbst.

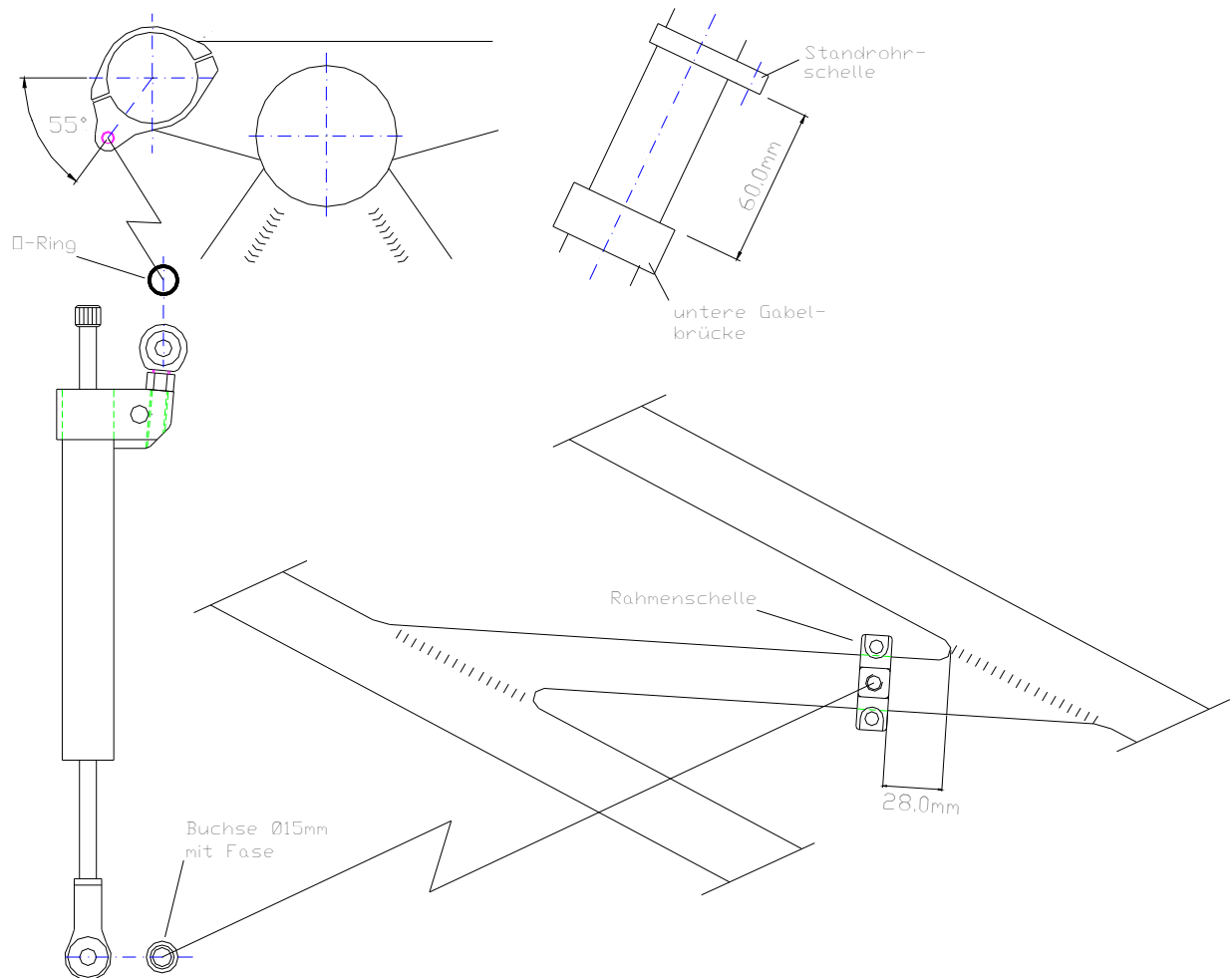
Wir wünschen Ihnen gute Fahrt und sicheres Handling !



Heinrich-Malina-Str.107 - 47809 Krefeld
Tel. 02151-555915 - Fax 02151-548416

e-mail : info@lsl-motorradtechnik.de

LSL- Lenkungsämpfer-Anbauanleitung Ducati Monster S4 '01-, Titan



Der Lenkungsämpfer wird in Fahrtrichtung auf der linken Fahrzeugseite montiert. Er verluft parallel zum oberen Rahmenrohr.

Die Rahmenschelle (\varnothing 25mm), wie gezeigt, am Rahmen montieren. Das Gewinde M8 zeigt horizontal nach auen.

Die Standrohrschelle, wie in den Skizzen gezeigt, am linken Gabelholm montieren.

Das Kugelgelenk mit der Kontermutter M8 und dem Adapterstuck an der Schelle des Lenkungsämpfergehuses anbauen. Die Schelle schliet bundig mit dem Ende des Dämpfergehuses ab. Nun den Lenkungsämpfer montieren. Dazu das Kugelgelenk des Dämpfergehuses mit der Schraube M8x25 und zwischenliegendem O-Ring von oben an der Standrohrschelle verschrauben. Das Kugelgelenk der Kolbenstange mit der Schraube M8x30 an der Rahmenschelle anschrauben.

Nach der Endmontage die Schraubenverbindungen und die Freigangigkeit des Lenkungsämpfers noch einmal kontrollieren.

Bitte beachten Sie unbedingt die umseitig aufgefuhrten grundsatzlichen Hinweise zu Anbau und Einstellung des LSL-Lenkungsämpfers.