

Grundsätzliche Hinweise zu Anbau und Einsatz des LSL- Lenkungsämpfers

Beachten Sie genau, die zu Ihrem Motorradtyp gehörenden, Anbauanleitung. Besonders wichtig ist, daß alle unter Punkt 5. des TÜV-Gutachtens – „Hinweise für den amtlich anerkannten Sachverständigen“ – genannten Kriterien erfüllt sind.

Darüber hinaus ist es unbedingt erforderlich, daß der Bewegungsbereich der Lenkung nicht durch den Anbau des Lenkungsämpfers aufgrund dessen konstruktiv vorgegebenen begrenzten Hubweges beschränkt wird.

Der Lenkbereich darf nur durch den vom Fahrzeughersteller vorgesehenen Lenkanschlag begrenzt werden, nicht aber durch das Erreichen des Lenkungsämpferendes. Das würde auf Dauer zur Beschädigung des Lenkungsämpfers und somit zu Beeinträchtigung der Lenkung führen.

Außerdem muß darauf geachtet werden, daß der Bewegungsraum der Dämpferstange auf gar keinen Fall eingeschränkt wird.

Die Auslegung der Dämpferrate sowie der Befestigungselemente der LSL- Lenkungsämpferkits sind so ausgewählt, daß das Fahrzeug bei jeder Einstellung beherrschbar bleibt. Beachten Sie jedoch, daß die Dämpferwirkung mit wachsendem Abstand der Befestigung von der Lenkachse stark ansteigt. Das kann bei nicht fachgerechter Montage bzw. bei Abweichung von der vorgesehenen Anbauanlage je nach Fahrzeugtyp dazu führen, daß das Fahrzeug bei stärkster Dämpfereinstellung und langsamer Fahrt nicht mehr beherrschbar ist, da die Lenkkräfte zu groß werden.

Beginnen Sie also die erste Probefahrt nach der Montage immer mit der leichtesten Einstellung und steigern Sie dann die Dämpferstärke je nach Bedarf !

Bitte denken Sie an die Eintragung in die Fahrzeugpapiere.

Die LSL- Lenkungsämpfer sind für Fahrzeuge im Originalzustand konzipiert. Falls Ihr Fahrzeug nicht mit originaler Gabel oder Rahmen ausgerüstet ist, kann keine Garantie für einwandfreie Paßform und Funktion übernommen werden. Bitten wenden Sie sich in diesem Fall an den Hersteller.

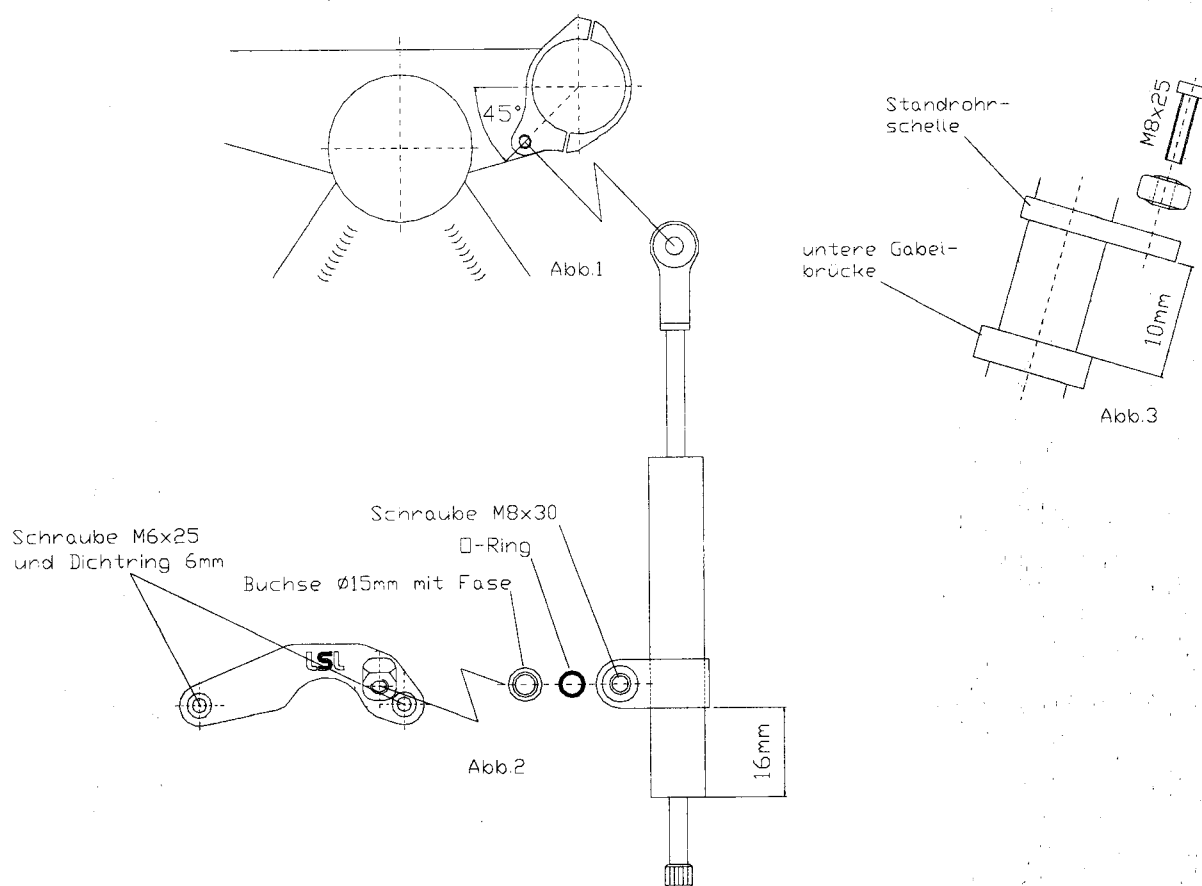
Die Anbringung des LSL- Lenkungsämpfers ist nur mit den original LSL- Haltekits geprüft. Bei Verwendung von Halterungen aus fremden Produktionen übernehmen wir keine Gewährleistung für den einwandfreien Betrieb und auch keine Produkthaftung für das Dämpferelement selbst.

Wir wünschen Ihnen gute Fahrt und sicheres Handling !



Heinrich-Malina-Str.107 - 47809 Krefeld
Tel. 02151-5559 0 - Fax 02151-548416

e-mail : info@lsl-motorradtechnik.de



Der Lenkungsämpfer wird in Fahrtrichtung gesehen, auf der rechten Fahrzeugseite montiert.

Zur Montage des Lenkungsämpfers den Tank lösen und nach hinten schieben. Die Hupe mit der Buchse $\text{Ø}15 \times 4,0\text{mm}$ und der Schraube ULS M6x16 um 180° nach unten verdreht montieren.

Gabelstandrohrschelle am rechten Standrohr 10 mm oberhalb der unteren Gabelbrücke anbauen. Um ca. 45° nach innen drehen (Abb. 1).

Den motorseitigen Halter anstelle der beiden vorderen rechten Ventildeckelschrauben auf dem Ventildeckel montieren. Verwenden Sie die Schrauben ULS M6x25 und die Dichtringe 6mm (Abb. 2).

Der Abstand Hinterkante Lenkungsämpfergehäuse / Schelle wird auf 16 mm eingestellt.

Nun die Kolbenstange des Lenkungsämpfers mit der Schraube ULS M8x25 an der Standrohrschelle montieren (Abb. 3). Die Gehäuseschelle mit dem O-Ring, der angefassten Buchse und der Schraube ULS M8x30 am motorseitigen Halter anbauen (Abb.2).

Beachten Sie, daß der Lenkwinkel nicht durch den Dämpferanschlag, sondern nur durch den Lenkansschlag begrenzt wird.

Bitte beachten Sie auch unbedingt die umseitig aufgeführten grundsätzlichen Hinweise zu Anbau und Einstellung des LSL-Lenkungsämpfers.

Lenkungsämpfer: 100mm Hub
Standrohrschelle: $\text{Ø} 43\text{mm}$

LSL-Motorradtechnik GmbH · Heinrich-Malina-Str. 107 · 47809 Krefeld

An die zuständige
Prüfstelle

LSL-Motorradtechnik GmbH
Heinrich-Malina-Straße 107
D-47809 Krefeld (Oppum)
Telefon 0 21 51 / 55 59 0
Telefax 0 21 51 / 54 84 16

e-mail: info@lsl-motorradtechnik.de
<http://www.lsl-motorradtechnik.de>

Sparkasse Krefeld
BLZ 320 500 00 · Kto 47 012 794

USt-IDNr. (VAT) DE 120148272

25.02.03

Bestätigung Lenkungsdämpfer Yamaha XJR 1300 '02- RP 06

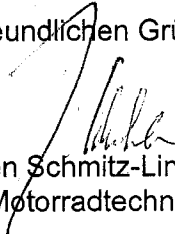
Sehr geehrte Damen und Herren,

hiermit bestätigen wir, daß der gelieferte Lenkungsdämpferkit mit der Kennzeichnung am Dämpfer „LSL“ zur Verwendung an der Yamaha XJR 1300 Typ RP 06 vorgesehen ist.

In Konstruktion und Ausführung ist das Kit identisch mit dem im Teilegutachten 04TG0271-01, aufgeführten Modell Yamaha XJR 1300 RP 02.

Gegen die Eintragung in die Fahrzeugpapiere und eine Verwendung im Straßenverkehr bestehen keine technischen Bedenken. Das o. g. Modell wird im nächsten Nachtrag des Gutachtens enthalten sein.

Mit freundlichen Grüßen



Jochen Schmitz-Linkweiler
LSL-Motorradtechnik GmbH



DIN EN ISO 9001
ZQM06596-00

Geschäftsführer:
Dipl.-Ing. J. Schmitz-Linkweiler

Handelsregister B 3245
Amtsgericht Krefeld