

Anbauhinweise Lenkungsdämpfer

Art.Nr.: Z100H093T

Honda VTR 1000 SP1 & SP2

Wichtig: Wenn Sie kein ausgebildeter Mechaniker sind, wenden Sie sich bitte an eine Fachwerkstatt.

Unbedingt beachten, dass der Lenkungsdämpfer nicht den Lenkeinschlag begrenzt, d.h. als Lenkansschlag benutzt wird.

Dies hätte eine Beschädigung des Lenkungsdämpfers zur Folge.

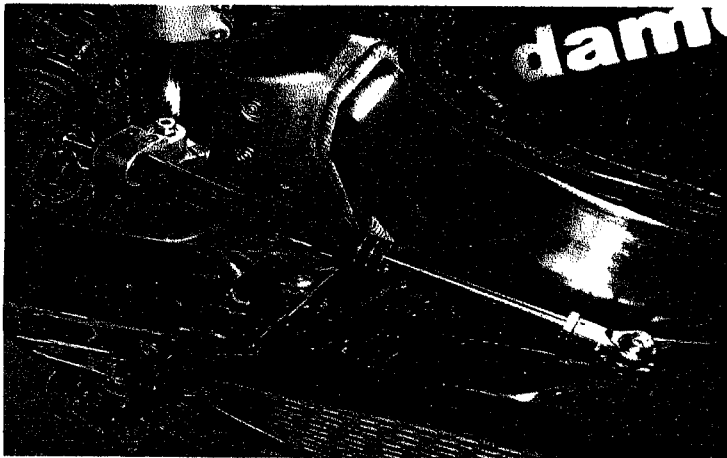
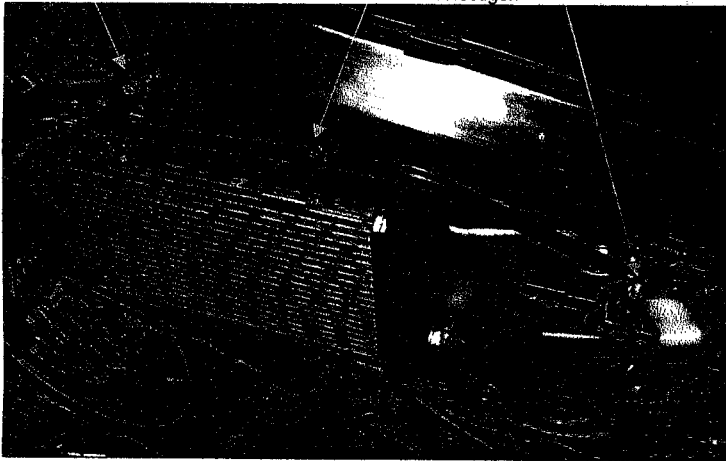
Dämpferhub: 120 mm

Kontrollieren Sie nach der Montage unbedingt alle Verschraubungen!!

LD-Rahmenhalter mit Inbusschraube M6x15 & U-Scheibe an den oberen Verkleidungshalter montieren

LD-Befestigung

LD-Rahmenhalter mit Inbusschraube M6x35 & U-Scheibe an dem Verkleidungshalter über dem Kühlwasserausgleichsbehälter befestigen

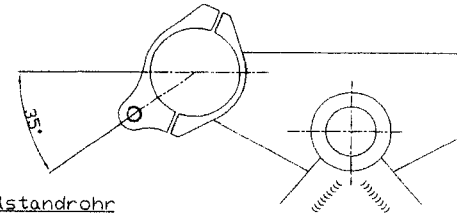


Lenkungsdämpfer-Anbauanleitung

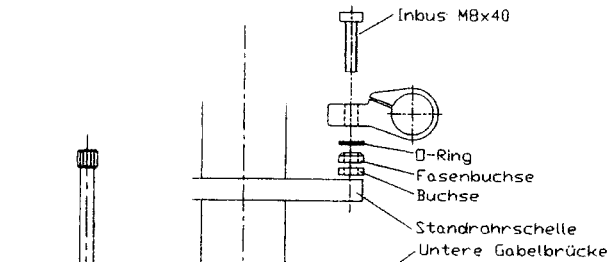
Art.-Nr.: Z100H093T

Honda VTR 1000 SP1/SP2

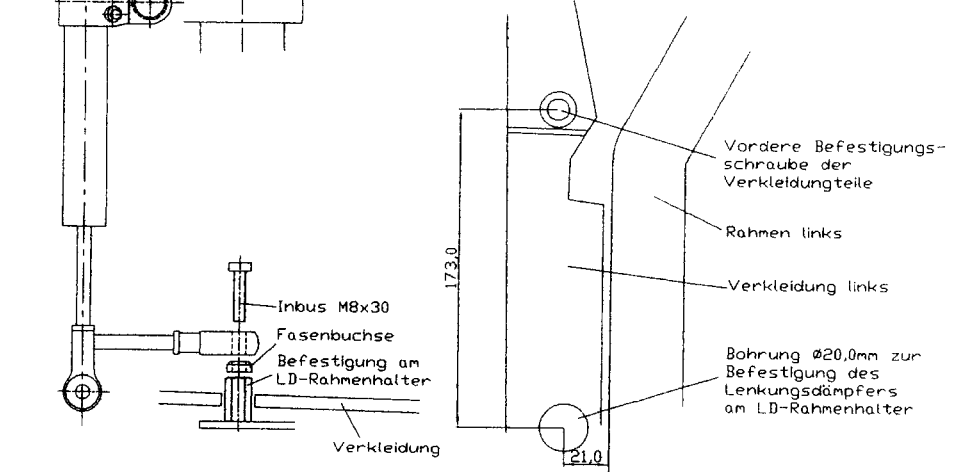
Position der Gabelstandrohrschelle
(Ansicht von oben)



Gabelstandrohr
(Ansicht von vorne)



Linke Verkleidung bohren
(Ansicht von oben)



LSL

MOTORRADTECHNIK

Heinrich-Malina-Str. 107 - 47809 Krefeld

Tel. 02151-5559 0 - Fax -548416

e-mail : info@lsl-motorradtechnik.de

Beachten Sie unbedingt die grundsätzlichen Hinweise zur Montage und Einstellung des LSL-Lenkungsdämpfers.

Grundsätzliche Hinweise zu Anbau und Einsatz des LSL- Lenkungsämpfers

Beachten Sie genau, die zu Ihrem Motorradtyp gehörenden, Anbauanleitung. Besonders wichtig ist, daß alle unter Punkt 5. des TÜV-Gutachtens – „Hinweise für den amtlich anerkannten Sachverständigen“ – genannten Kriterien erfüllt sind.

Darüber hinaus ist es unbedingt erforderlich, daß der Bewegungsbereich der Lenkung nicht durch den Anbau des Lenkungsämpfers aufgrund dessen konstruktiv vorgegebenen begrenzten Hubweges beschränkt wird.
Der Lenkbereich darf nur durch den vom Fahrzeughersteller vorgesehenen Lenkanschlag begrenzt werden, nicht aber durch das Erreichen des Lenkungsämpferendes. Das würde auf Dauer zur Beschädigung des Lenkungsämpfers und somit zu Beeinträchtigung der Lenkung führen.
Außerdem muß darauf geachtet werden, daß der Bewegungsraum der Dämpferstange auf gar keinen Fall eingeschränkt wird.

Die Auslegung der Dämpferrate sowie der Befestigungselemente der LSL- Lenkungsämpferkits sind so ausgewählt, daß das Fahrzeug bei jeder Einstellung beherrschbar bleibt. Beachten Sie jedoch, daß die Dämpferwirkung mit wachsendem Abstand der Befestigung von der Lenkachse stark ansteigt. Das kann bei nicht fachgerechter Montage bzw. bei Abweichung von der vorgesehenen Anbauanlage je nach Fahrzeugtyp dazu führen, daß das Fahrzeug bei stärkster Dämpfereinstellung und langsamer Fahrt nicht mehr beherrschbar ist, da die Lenkkräfte zu groß werden.
Beginnen Sie also die erste Probefahrt nach der Montage immer mit der leichtesten Einstellung und steigern Sie dann die Dämpferstärke je nach Bedarf !

Bitte denken Sie an die Eintragung in die Fahrzeugpapiere.

Die LSL- Lenkungsämpfer sind für Fahrzeuge im Originalzustand konzipiert. Falls Ihr Fahrzeug nicht mit originaler Gabel oder Rahmen ausgerüstet ist, kann keine Garantie für einwandfreie Paßform und Funktion übernommen werden. Bitten wenden Sie sich in diesem Fall an den Hersteller.

Die Anbringung des LSL- Lenkungsämpfers ist nur mit den original LSL- Haltekits geprüft. Bei Verwendung von Halterungen aus fremden Produktionen übernehmen wir keine Gewährleistung für den einwandfreien Betrieb und auch keine Produkthaftung für das Dämpferelement selbst.

Wir wünschen Ihnen gute Fahrt und sicheres Handling !



Heinrich-Malina-Str.107 - 47809 Krefeld
Tel. 02151-5559 0 - Fax 02151-548416

e-mail : info@lsl-motorradtechnik.de