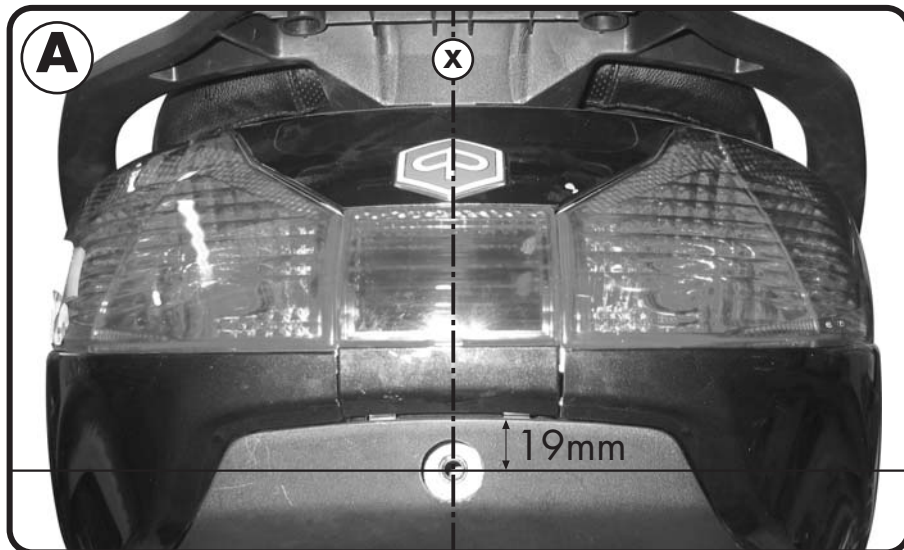
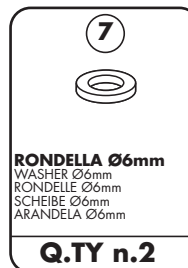
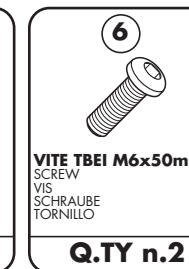
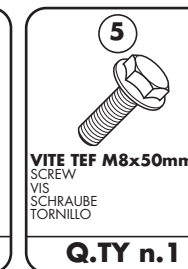
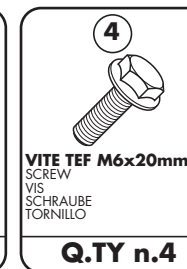


PORTAPACCO SPECIFICO - SPECIFIC HOLDER
 PORTE-PAQUET SPÉCIFIQUE - SPEZIFISCHER TRÄGER
 PORTA-EQUIPAJE ESPECÍFICO

PIAGGIO X7 EVO 2009
 125 - 300 cc

ISTRUZIONI DI MONTAGGIO - MOUNTING INSTRUCTIONS
 INSTRUCTIONS DE MONTAGE - BAUANLEITUNG - INSTRUCCIONES DE MONTAJE



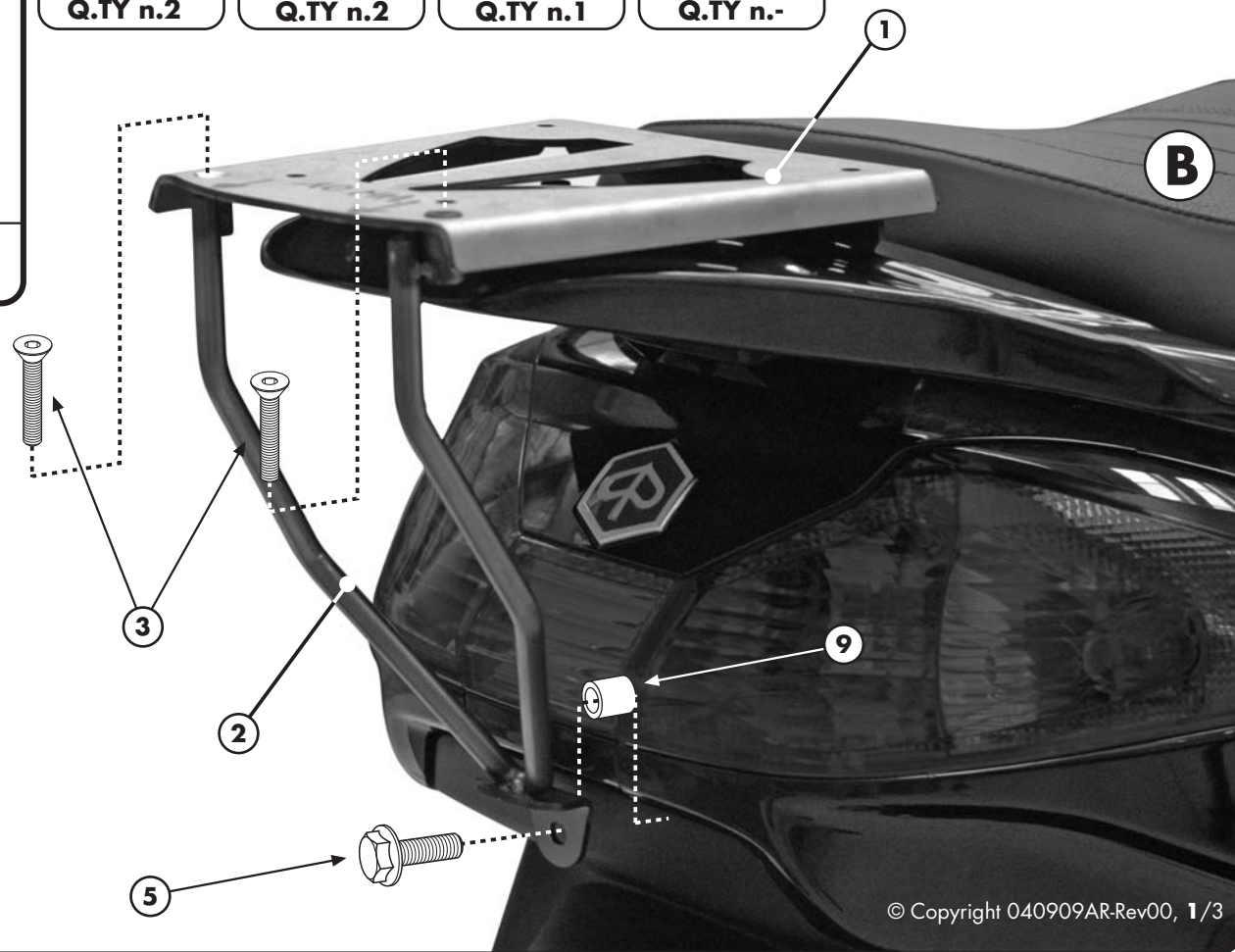
ATTENZIONE: PESO MASSIMO SOPPORTABILE 6Kg.

WARNING: MAX. LOADING 6Kg.(13lbs)

ATTENTION: CHARGE MAXIMALE 6Kg.

ACHTUNG: MAXIMALE BELASTUNG 6Kg.

¡ATENCIÓN!: CARGA MÁXIMA AUTORIZADA 6Kg.

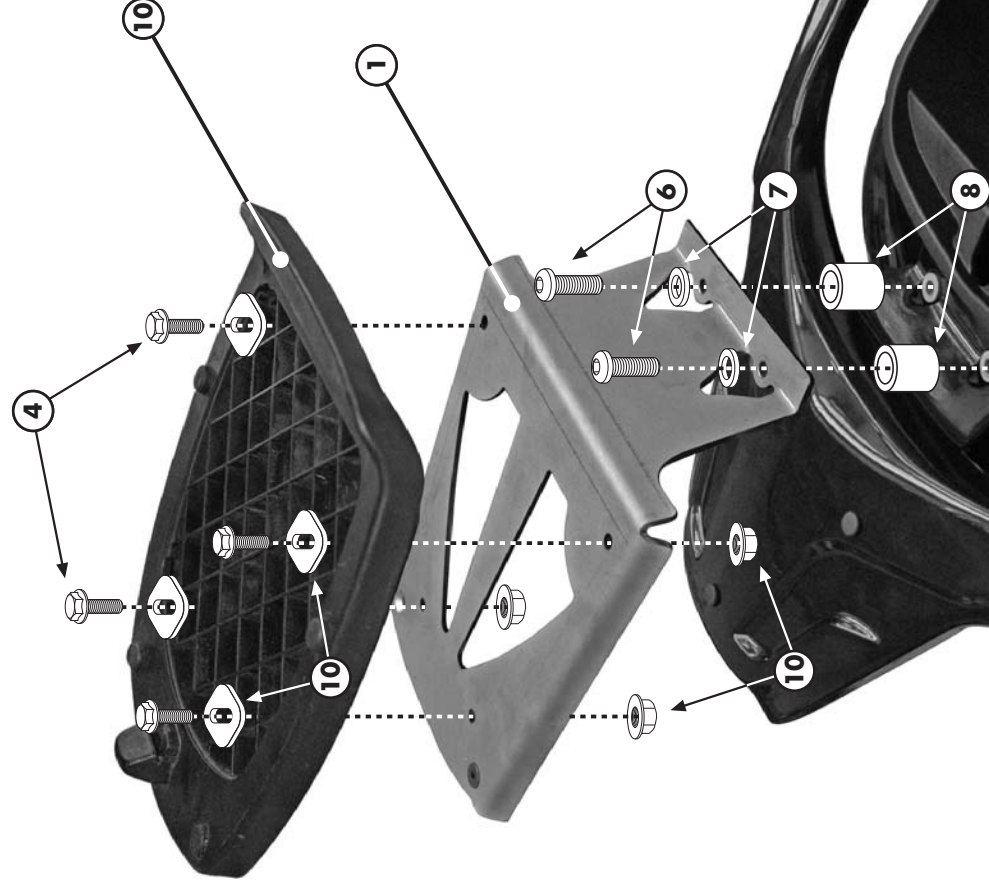


PORTAPACCO SPECIFICO - SPECIFIC HOLDER
PORTE-PAQUET SPECIFIQUE - SPEZIFISCHER TRÄGER
PORTA-EQUIPAJE ESPECIFICO

PIAGGIO X7 EVO 2009

125 - 300 cc

ISTRUZIONI DI MONTAGGIO - MOUNTING INSTRUCTIONS
INSTRUCCIONES DE MONTAJE - BAUANLEITUNG - INSTRUCCIONES DE MONTAIE



SRI33 - KR133



PORTAPACCO SPECIFICO - SPECIFIC HOLDER
 PORTE-PAQUET SPÉCIFIQUE - SPEZIFISCHER TRÄGER
 PORTA-EQUIPAJE ESPECÍFICO

PIAGGIO X7 EVO 2009
 125 - 300 cc

ISTRUZIONI DI MONTAGGIO - MOUNTING INSTRUCTIONS
 INSTRUCCIONES DE MONTAJE - BAUANLEITUNG - INSTRUCCIONES DE MONTAJE

I ISTRUZIONI DI MONTAGGIO

1. FORARE IL PARAFANGO POSTERIORE COME INDICATO IN FOTOGRAFIA A: PER TROVARE IL PUNTO DOVE PRATICARE IL FORO BISOGNA SEGNARE L'ASSE DI MEZZERIA DEL PARAFANGO (ASSE X SEGNALATO NELL'IMMAGINE) E ABBASSARSI DI 19mm RISPETTO AL BORDO SUPERIORE; FORARE PRIMA CON UNA PUNTA DI DIAMETRO PICCOLO PER VERIFICARE L'ESATTA POSIZIONE DEL FORO RISPETTO ALLA FILETTATURA ORIGINALE SOTTOSTANTE, POI ALLARGARE FINO AL DIAMETRO DI ALMENO 23mm;
2. PROCEDERE AL MONTAGGIO DEL SUPPORTO N°1 COME MOSTRATO IN FOTOGRAFIA B;
3. MONTARE LA PIASTRA PORTAVALIGIA N°2 COME INDICATO IN FOTOGRAFIA C;
4. ULTIMARE IL MONTAGGIO VERIFICANDO CHE TUTTE LE VITI SIANO SERRATE BENE (VITI M6=9,6Nm - VITI M8=23Nm) E CHE IL TAPPO ANTIFURTO ED I GOMMINI SIANO MONTATI CORRETTAMENTE SULLA PIASTRA.

GB MOUNTING INSTRUCTIONS

1. MARK ALSO THE MOUNTING HOLE ON THE REAR MUDGUARD ON THE CENTER AXIS X AS SHOWN IN PICTURE A. DRILL A SMALL HOLE IN ORDER TO CHECK LOCATION IS ON THE CENTER AXIS AND WIDEN IT TO A DIAMETER OF 7/8" (23MM)
2. MOUNT BRACKET (ITEM #1) USING BOLTS, NUTS AND WASHERS (ITEMS #5, 10 & 9) THROUGH THE TOP MOUNTING HOLES, AND BOLT AND DISTANCE COLLAR (ITEMS #6 & 12) THROUGH THE LOWER MOUNTING POINT (AS SHOWN IN PICTURE B)
3. MOUNT THE MONOKEY PLATE (ITEM #2) USING BOLTS, NUTS, WASHERS (ITEMS 4,7,8 & 11) AS SHOWN IN PICTURE C.
4. MAKE SURE ALL BOLTS, NUTS AND WASHERS ARE TIGHTENED AND SECURED ON THE BRACKET AND THE PLATE THEN APPLY THE BOLT HOLE COVERS AND RUBBER BUMPERS TO THE TOP OF THE PLATE FOR AN ASTHETIC FINISH.
5. SECURLY ATTACH THE GIVI CASE OF YOUR CHOICE, THEN HAVE A GREAT TRIP.

F INSTRUCTIONS DE MONTAGE

1. PERCER LE PARE-BOUE POSTERIEUR COMME INDIQUE EN PHOTO B: POUR TROUVER LE POINT OU ON DOIT PERCER IL FAUT MARQUER L'AXE DE SYMETRIE DU PARE-BOUE (AXE X MARQUEE DANS L'IMMAGE) ET SE DÉPLACER DE 19MM PAR RAPPORT AU BORD SUPERIEUR; PERCER AU PRÉALABLE AVEC UNE MÊCHE DE PETIT DIAMÈTRE POUR VERIFIER LA POSITION EXACTE DU TROU PAR RAPPORT A L'ÉCROU FILETÉ D'ORIGINE QUI SE TROUVE DERRIÈRE (VOIR PHOTO A), ENSUITE ÉLARGIR LE TROU JUSQU'A OBTENIR UN DIAMÈTRE D'AU MOINS 23MM;
2. PROCÉDER AU MONTAGE DU SUPPORT N°1 COMME INDIQUE EN PHOTO B;
3. MONTER LA PLATINE PORTE-VALISE N°2 COMME INDIQUE EN PHOTO C;
4. TERMINER LE MONTAGE EN CONTROLANT LE BON SERRAGE DE TOUTES LES VIS (VIS M6=9,6NM - VIS M8=23NM) ET QUE LE BOUCHON ANTIVOL ET LES CAOUTCHOUC SOIENT CORRECTEMENT MONTES SUR LA PLATINE.

D BAUANLEITUNG

1. BOHREN SIE DAS HINTERE SCHUTZBLECH WIE IM BILD B GEZEIGT: UM DEN KORREKTEN PUNKT ZU BOHREN, MÜSSEN SIE DIE MITTELLINIE DES SCHUTZBLECHS ANZEICHNEN (LINIE X IM BILD) UND STELLEN SIE ES 19 MM NIEDRIGER ALS DEN OBEREN RAND. BOHREN SIE ERST MIT EINEM KLEINEN BOHRER, UM DIE GENAUE POSITION DES LOCHS ZU FINDEN (BILD A) UND DANN VERBREITERN SIE DAS LOCH BIS ZU EINEM DURCHMESSER VON 23MM;
2. MONTIEREN SIE DIE HALTERUNG NR. 1 WIE IM BILD B GEZEIGT;
3. MONTIEREN SIE DIE TRÄGERPLATTE NR. 2 WIE IN DEM BILD GEZEIGT;
4. ZULETZT ÜBERPRÜFEN SIE DASS ALLE SCHRAUBEN (SCHRAUBEN M6=9,6NM - SCHRAUBEN M8=23NM) FESTGEZOGEN WURDEN UND DEN DIEBSTAHLSCHUTZ UND DIE GUMMISTÖPSEL KORREKT MONTIERT WURDEN.

ES INSTRUCCIONES DE MONTAJE

1. AGUJEREAR EL GUARDABARROS TRASERO COMO MUESTRA LA IMAGEN B: PARA ENCONTRAR EL PUNTO DONDE SE TIENE QUE HACER EL AGUJERO ES NECESARIO AGUJEREAR EL EJE DEL MEDIO DEL GUARDABARROS (EJE X SEÑALIZADO EN LA IMAGEN) Y BAJAR 19MM RESPECTO AL BORDE SUPERIOR; AGUJEREAR ANTES CON UNA BROCA EN DIÁMETRO PEQUEÑO PARA COMPROBAR LA POSICIÓN EXÁCTA DEL AGUJERO RESPECTO AL BORDE (VER IMAGEN A), LUEGO AMPLIAR HASTA EL DIÁMETRO DE 23MM POR LO MENOS;
2. PROCEDER AL MONTAJE DEL SOPORTE N° 1 COME MUESTRA LA IMAGEN B;
3. ANCLAR LA PARRILLA PORTAMALETAS N° 2 COMO MUESTRA LA IMAGEN C;
4. CONCLUIR EL MONTAJE COMPROBANDO QUE TODOS LOS TORNILLOS ESTÉN BIEN APRETADOS (TORNILLOS M6=9,6NM - TORNILLOS M8=23NM) Y QUE EL TAPON ANTIRROBO Y LAS GOMAS ESTÉN MONTADOS DE MANERA CORRECTA EN LA PARRILLA.