



## Notice de montage

N°article : 120S097  
Produit : Kit Street Bike  
Application : Suzuki GSX-R 600/750 2004 - 2005  
Type : WVB2 / WVB3

### Mentions importantes:

Lisez attentivement les instructions de montage et tenez compte des directives de sécurité. Si vous n'êtes pas mécanicien, nous vous recommandons le montage dans un atelier spécialisé. Le montage incorrect peut influencer la conduite de manière négative et mettre en danger votre santé et votre vie.

Soyez attentif aux symboles suivants et suivez les directives.



**Attention! Directive de montage importante: Signale un danger pouvant atteindre votre santé ou votre vie.**



**Information facilitant le montage et l'entretien ou prévenant des dommages possibles.**

### Montage:

#### Kit Street Bike monté



Afin d'éviter des endommagements et afin de faciliter la pose des câbles, commencez par rabattre le réservoir d'essence vers le haut. Par sécurité, coupez le circuit électrique en débranchant le pôle négatif de la batterie

Enlevez les poignées, les commutateurs, le maître cylindre puis le guidon d'origine.



Démontez la durite du maître cylindre hydraulique. **Attention** : le liquide pour freins ne doit pas tomber sur les parties peintes! **Le montage des durites de frein et la purge du système de frein doivent être effectués par un professionnel.**



**Déchargez la roue de devant avant le démontage du té de fourche d'origine! Il est également conseillé de jeter un coup d'œil sur les indications de pose ci-dessous, car la pose des câbles et durits est plus facile pendant que le té de fourche est démonté.** Remplacez le té de fourche d'origine contre le té de fourche pour Street Bike. Montez le contacteur d'allumage au té de fourche avec les entretoises (l=29mm) et les nouvelles vis (M8x55) contenues dans le kit. Posez l'entretoise Ø30xØ40x3mm sur le contre écrou du roulement de direction, sous le té de fourche. Pendant le montage du té de fourche, serrez d'abord l'écrou central à un couple de serrage de 15Nm, puis les vis de serrages à un couple de 20Nm. Serrez ensuite l'écrou central au couple de serrage indiqué par le fabricant.



**Guidon prescrit: Street Bike LSL/ Fat Bar LSL, plat, type N1 ou XN1**

Fixez le nouveau guidon type N1 / XN1 dans les pontets. Serrez les pontets de manière régulière et à un couple de 25Nm en fin de montage.

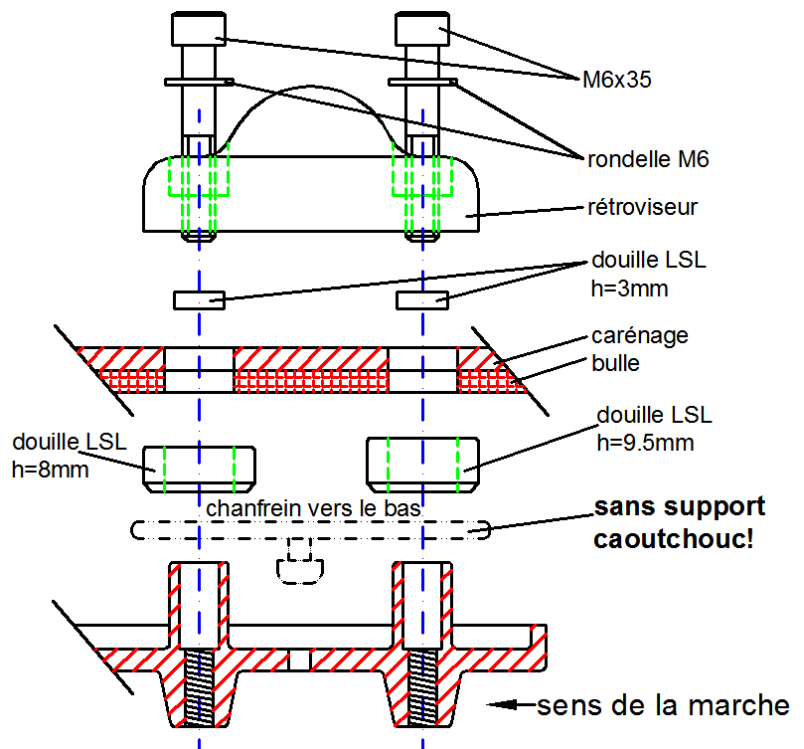
**Limitez la butée de direction !** Afin d'obtenir la liberté de mouvement pour le carénage, limitez la butée de direction avec les rondelles d'écartement (2mm) jointes en les collant sur la butée d'origine avec une colle appropriée.

**Rehaussez le carénage:** Desserrez la fixation des rétroviseurs et relevez le carénage comme indiqué sur le schéma.

Posez provisoirement les poignées sur le guidon, ajustez-les et montez l'habillage du réservoir d'essence.

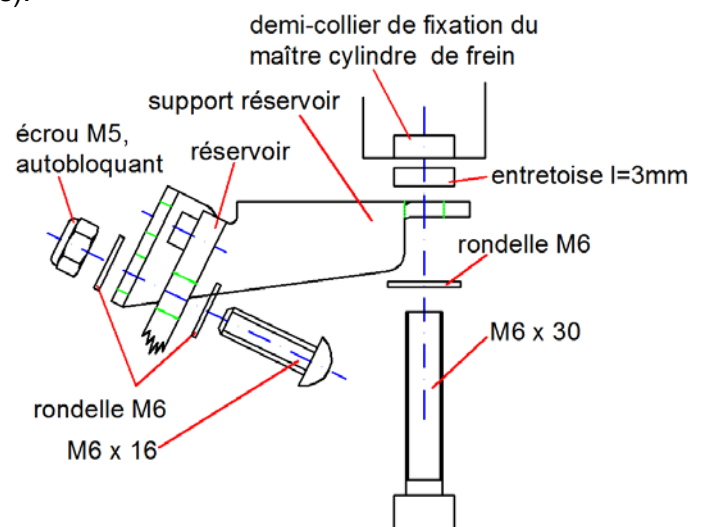


**Afin d'obtenir suffisamment de liberté de mouvement pour les commandes et les leviers, l'utilisation des embouts de guidon (N°art.: 135-004.. oder 135-001A..) est nécessaire et le montage des commandes se fait un peu plus vers les extrémités, afin que les poignées dépassent les extrémités du guidon. Laissez environ 10mm de libre entre les commutateurs et le levier de frein et environ 5mm à côté du levier d'embrayage.**

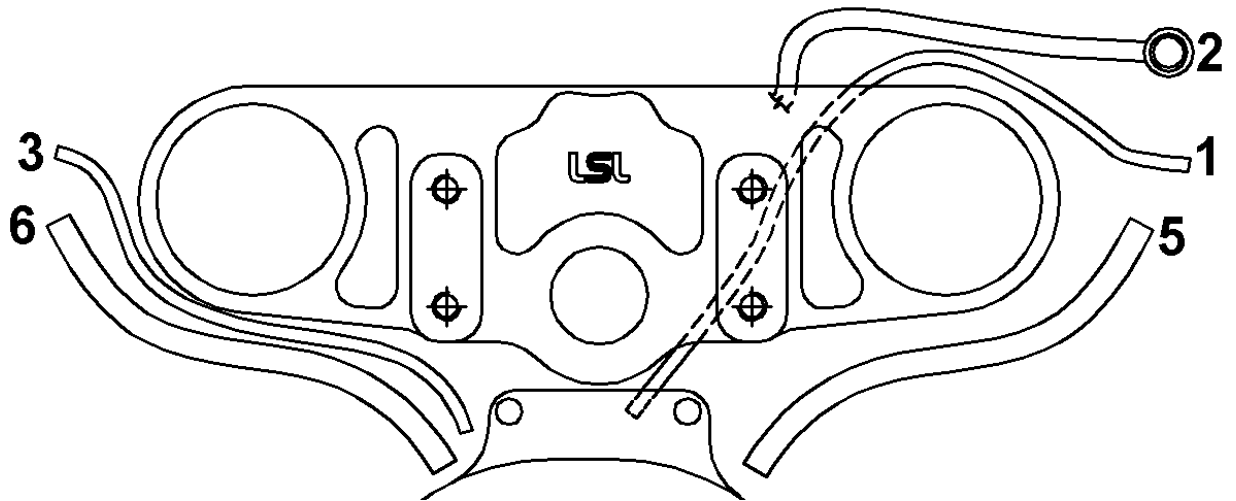


**Par frein dépressurisé, contrôlez si le levier de frein se déplace jusqu'à la poignée sans toucher aucune pièce!** ( Pour cela, desserrer un étrier de frein et le basculer en avant et en arrière sur le disque afin de repousser les pistons).

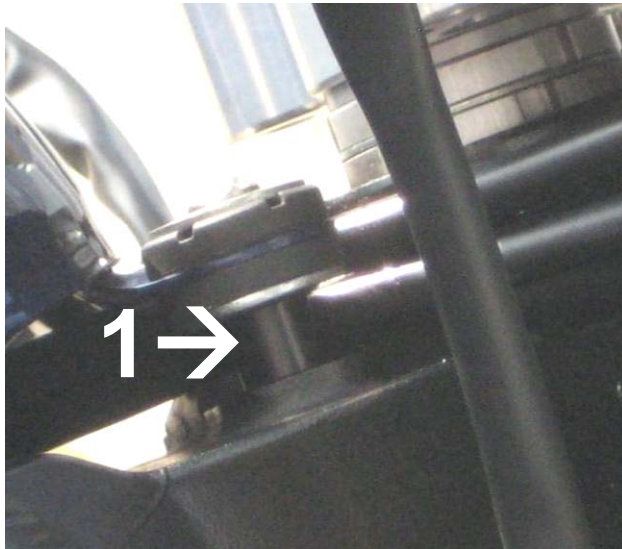
**Réservoir de liquide de frein:** Montez la patte de fixation au vissage supérieur du demi-collier de serrage droit, de façon à ce que la patte montre vers l'arrière gauche. Fixez le réservoir au support avec la vis M6x16, les rondelles et l'écrou autobloquant comme indiqué ci-contre. Avant le serrage des vis, contrôlez la liberté de mouvement par rapport au réservoir d'essence (avec le calage par les entretoises) et le carénage. Corrigez l'ajustage du guidon, des commandes et des leviers, si nécessaire. Marquez les points d'arrêts et percez les trous nécessaires à la fixation. Collez la poignée gauche avec une colle appropriée.



### Pose des câbles et durits:



**Câbles des gaz (1):** Posez les câbles comme indiqués ci-dessus et faites-les passer entre les deux vis de fixation du réservoir d'essence. Pour cela, calez les points de fixation avec les entretoises (l=10mm) et fixez avec les vis M6x35 (voir 1→). Enduisez les câbles d'un produit lubrifiant au point de contact du recouvrement avec le coussinet de direction (voir 2→). Vérifiez la liberté de mouvement des câbles pendant le braquage gauche/droite.



**Durit de frein (2):** Montez la durit de frein du kit avec les nouveaux anneaux de joint. Tenez compte des instructions de montage des durits de frein tressées en acier inox, ci-joint. Montez la durit de frein (79cm) avec le raccord coudé à 90° au maître cylindre de frein avant, comme indiqué ci contre, et attachez-la au bras de fourche avec un serre-fils. Faites passer la durit de frein à travers la fixation du té de fourche, comme à l'origine.



**Câble d'embrayage (3):** Posez le câble comme indiqué et protégez-le avec la gaine à l'endroit marqué ci-contre (voir→).

**Câbles électriques (5&6):** Sortez les câbles de leur guidage du cadre et faites-les passer sans tension derrière les bras de fourche jusqu'aux commandes.



**Contrôlez que les câbles et flexibles soient posés sans tensions ni pliures pendant le braquage gauche/droite.**

Nous vous souhaitons Bonne Route!

